

# Handleiding

# GC De Knippelaar

## Algemeen

De bar, vergaderzaal en grote zaal zijn gescheiden door middel van mobiele wanden. De zaal kan dus in functie van de activiteit groter of kleiner gemaakt worden.

### Leslokaal met keuken

- Spoelbak
- Gasfornuis
- Oven
- Dampkap
- Combi koelkast/diepvries
- 2 inox werktafels
- 10 grote plooitafels
- 30 stoelen
- 28 krukjes

### Bar

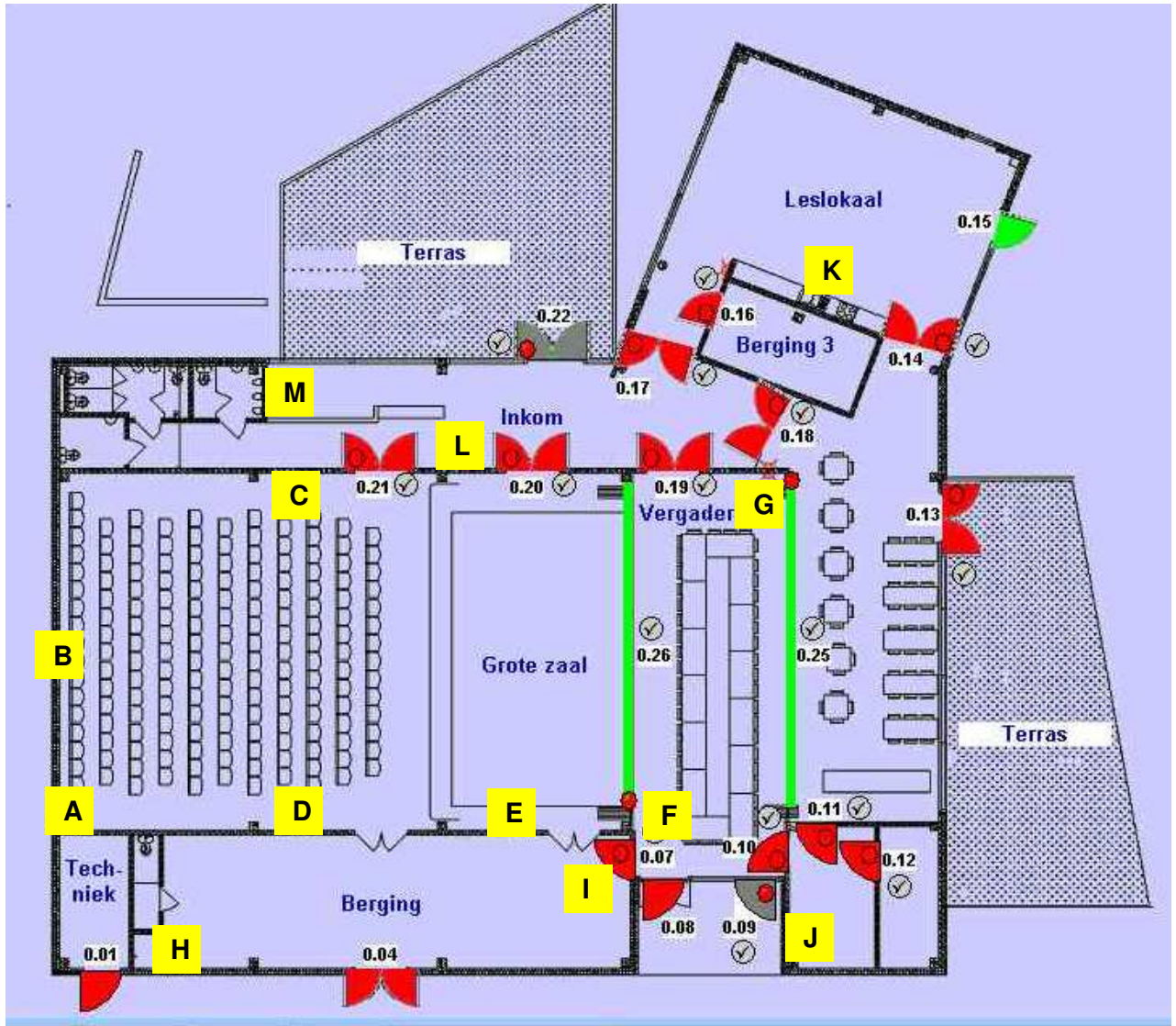
- Toog met spoelbak
- Flessenfrigo
- 12 vierkante tafels
- 44 stoelen
- 4 barstoelen
- 12 krukjes
- Muziekinstallatie voor achtergrondmuziek

### Vergaderzaal

- 10 plooitafels
- 30 stoelen

### Grote zaal

- 50 plooitafels
- 210 stoelen
- 24 barstoelen
- 16 statafels
- 24 podiumelementen
- Stroomverdeelkast + kabel
- Truss met spots
- Filmscherm
- Schuifladder en trapladder



## Toegangscontrole

### Werking

Het badgesysteem werkt als een gewone sleutel met die verstande dat er dient gebadged te worden in plaats van de sleutel in het slot te draaien.

Aan iedere deur is een lezer voorzien.



Eén keer badgen betekent deur open. De tweede keer wordt de deur gesloten.

Badgen doe je door de kaart plat tegen de lezer te houden.

Wanneer er gebadged wordt, dan zie je een groen lichtje en hoor je een klik in het slot. Vervolgens kun je de deur te openen. Dit doe je door stevig te trekken of te duwen.

Deur 13 naar het terras gaat automatisch mee open met deur 18 van de bar.

Deuren 20 en 21 gaan ook samen open met dezelfde lezer.

## Tot welke ruimtes heb ik toegang?

Hieronder een lijst van de deuren waartoe je toegang hebt bij reservatie van een bepaalde zaal.

### Bar

- 11
- 18
- 22

### Volledig gebouw

- 7
- 9
- 10
- 11
- 13
- 14
- 17
- 18
- 19
- 20
- 21
- 22
- 25
- 26

### Grote zaal

- 20
- 21
- 22

### Leslokaal

- 17
- 22

### Leslokaal + bar

- 11
- 13
- 14
- 17
- 18
- 22

### Leslokaal + berging (enkel SABK)

- 16
- 17
- 22

### Vergaderzaal

- 9
- 19
- 22

### Vergaderzaal + bar

- 9
- 10
- 11
- 13
- 18
- 19
- 22
- 25

### Grote zaal + vergaderzaal

- 7
- 9
- 19
- 20
- 21
- 22
- 26

### Grote zaal + vergaderzaal + bar

- 9
- 10
- 11
- 13
- 18
- 19
- 20
- 21
- 22
- 25
- 26

## Mobiele wanden

De grote zaal, vergaderzaal en bar worden van elkaar gescheiden door middel van twee mobiele wanden. Om deze te kunnen open en sluiten dien je de beide ruimtes naast de respectievelijke wanden gehuurd te hebben, dus voor de hoge wand de grote zaal en vergaderzaal en voor de lage wand de vergaderzaal en bar.

Open het slot door je badge tegen de lezer (F & G) te houden, zoals voor de andere deuren. Een lampje bij de deur geeft aan of het slot open of dicht is. Het lampje brandt als de deur gesloten is. Nadat je het slot hebt vrijgegeven met je badge, kun je door middel van de hiertoe voorziene hendel, te vinden in de kast van de brandhaspel in de inkom (L), het eerste paneel openen. Dit dient met de nodige kracht te gebeuren. Als het eerste paneel los is kun je dit wegschuiven. De volgende panelen kun je met de hendel los maken langs de zijkant van het paneel.



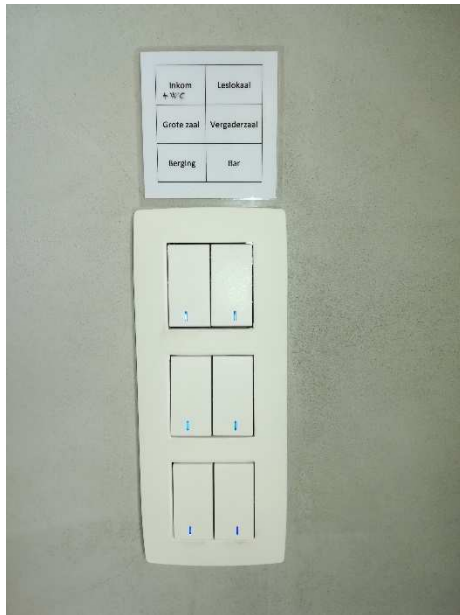
## Hoe bekom ik een badge?

Badges zijn te verkrijgen bij de dienst reservaties in het stadhuis. In ruil voor € 5 waarborg krijg je dan een badge op naam van je vereniging. Voor de rest reserveer je de infrastructuur net zoals de andere stedelijke infrastructuur. Op de momenten dat je gereserveerd hebt zal de badge dan toegang geven tot de zalen. Op het einde van de gereserveerde periode sluiten de deuren automatisch. Je kan wel nog steeds naar buiten, maar niet meer terug binnen. Het is wel de bedoeling dat je bij vertrek zelf sluit, zodat de infrastructuur nooit open blijft staan als niemand aanwezig is. Wie reeds een badge heeft voor De Gaper of het Forum kan diezelfde badge gebruiker voor de Knippelaar.

Bij eventuele problemen of voor meer informatie kunt u steeds terecht bij de dienst reservaties op het stadhuis op 056 95 24 29 of [reservatie@wervik.be](mailto:reservatie@wervik.be).

## Verlichting

De verlichting kan op twee plaatsen bediend worden: in de kast in de inkom (M) en in de berging van de grote zaal (I).



De verlichting in de toiletten en bergingen werkt met bewegingsdetectie.

De verlichting in de inkom dient met een schakelaar aan en uit gezet te worden, maar blijft na het uitschakelen nog even branden zodat je het gebouw kan verlaten en afsluiten. Het licht dooft naar een tijdje automatisch.

De verlichting van de luifel aan de inkom wordt bediend door een tijdklok.

De verlichting van de grote zaal, de vergaderzaal, bar en het leslokaal zitten op een aparte kring.

De verlichting in de grote zaal en vergaderzaal bestaat uit metaaldamplampen. Deze hebben even nodig om op volle sterkte te komen eens ze aangestoken worden. Als ze uitgeschakeld worden moeten ze ook afkoelen alvorens ze opnieuw kunnen worden aangestoken. Dit kan tot 10 minuten duren.

Het is mogelijk de bewegingsdetectie van de berging bij de grote zaal te overbruggen zodat het licht uit blijft.

## Verwarming

De inkom, grote zaal, vergaderzaal, bar en het leslokaal beschikken elk over een eigen bediening voor de verwarming. De verwarming wordt automatisch aangestuurd door middel van een tijdsprogramma. Indien je in een bepaalde ruimte de temperatuur wenst aan te passen, kun je deze verlagen door aan de thermostaat te draaien. Het systeem houdt dan deze temperatuur aan tot aan zijn volgende ingestelde programmapunt.



De grote zaal beschik over een andere thermostaat waarop het ingestelde programma voor gans het gebouw te bekijken is. Je kunt hier ook de temperatuur voor de grote zaal tijdelijk aanpassen.

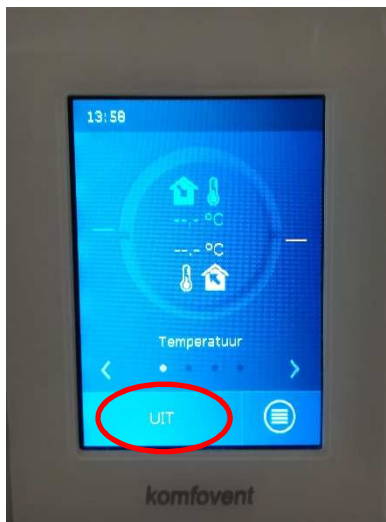


Gelieve de radiatoren zelf niet dicht te draaien.

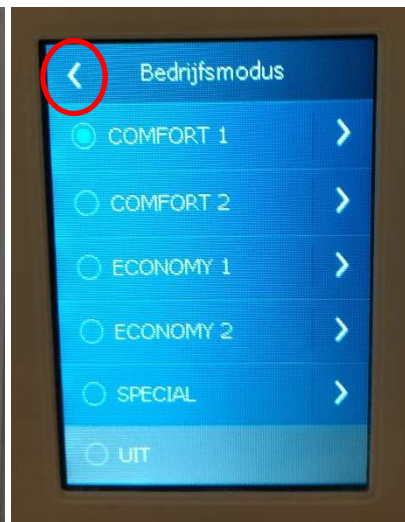


## Ventilatie

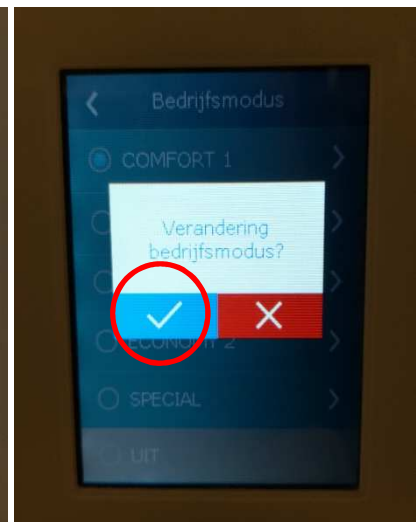
Het gebouw is uitgerust met een ventilatiesysteem. Het is aangewezen dit aan te zetten bij grotere bezetting zodat verse lucht binnengebracht wordt in het gebouw. De bediening bevindt zich in de berging van de grote zaal (H). Gelieve steeds de ventilatie uit te zetten bij vertrek.



Tik éénmaal op het scherm om dit te activeren. Je krijgt nu bovenstaand scherm. Druk op de knop links onderaan.



Kies het gewenste programma en druk vervolgens op de pijl links bovenaan. De programma's zijn geordend van veel ventilatie bovenaan naar weinig ventilatie onderaan. Kies 'Uit' om de ventilatie volledig af te zetten.



Tik op het vinkje om te bevestigen. Je keert terug naar het beginscherm en de ventilatie slaat aan.

## Brandcentrale

In de kast in de inkom is een herhaalbord voor de brandcentrale te vinden (M). Bij alarm kun je hierop aflezen in welke zone het alarm wordt getriggerd. Bij alarm wordt automatisch iemand van de stad verwittigd.



## Zonnewering

De grote zaal en vergaderzaal beschik over elektrische zonneweringen voor de ramen bovenaan. Deze zijn verdeeld in drie groepen:

- Vergaderzaal (F)
- Grote zaal, kant berging (D)
- Grote zaal kant filmscherm en kant inkom (C)

De schakelaars maken draadloos verbinding met de zonneweringen. Het kan gebeuren dat één van de rolluiken niet in beweging komt bij het bedienen van de schakelaar. Druk in dat geval langer op de schakelaar totdat de zonnewering in kwestie toch begint te bewegen.



Gelieve bij het verlaten van de zaal de alle zonneweringen terug naar boven te doen.

## Frigo's bar

De flessenfrigo in de bar kan aangezet worden door middel van de schakelaar naast de frigo.



De verlichting van de frigo's is te bedienen door middel van de rode schakelaar op de frigo zelf.



Aan de instelling van de frigo dient niets veranderd te worden.

Schakel na gebruik de frigo's uit en zet de deuren open door middel van de aanwezige spietjes.



## Muziekinstallatie bar

In de bar is een kleine muziekinstallatie voor achtergrondmuziek in de bar aanwezig. De bediening hiervan is te vinden in de berging van de bar. Het bovenste toestel is de versterker. Deze zet je aan met de knop aan de rechterkant van het toestel. Links zijn de twee volumeknoppen. Draai deze volledig naar rechts. Het onderste toestel is een cd speler, mp3 speler (usb of sd-kaart) en radio. Ook dit toestel zet je aan met de uiterst rechtse knop. Met de draaiknop aan de linkerkant kun je het volume regelen. Om te kiezen tussen cd, usb, sd-kaart of radio druk je meermaals op deze knop tot je bij de gewenste toepassing bent.



## Gebruik keuken

### Fornuis

Om gebruik te maken van het gasfornuis, dient de zwarte afdekking verwijderd te worden. De gastoevoer dient open gezet te worden in het kastje onder de spoelbak door middel van de gele kraan (K). Verticaal (zoals op de foto hieronder) is dicht, horizontaal is open. Schakel de gas na gebruik van het fornuis terug af en leg de afdekking terug nadat het fornuis is afgekoeld.



### Dampkap

Gebruik bij het koken steeds de dampkap zodat het brandalarm niet geactiveerd wordt. De dampkap kan bediend worden door middel van de knoppen op de dampkap zelf. Druk op de knop rechtsboven om aan te zetten en rechtsonder om uit te zetten. Het duurt even voordat de dampkap uitvalt nadat je op de 'off' knop gedrukt hebt. Met de pijltjes op en neer kun je de zuigkracht aanpassen.





## Filmscherm

De grote zaal beschikt over een elektrisch filmscherm (B).



De bediening hiervan is te vinden in de hoek van de zaal (A). Draai de schakelaar naar het pijltje naar boven of naar beneden om het scherm te doen oprollen of zakken. Zet daarna de schakelaar terug op de nulstand. Indien het tijdens het zakken of oprollen van het scherm wil stoppen, kun je de schakelaar ook op 0 draaien.



## Gebruik truss

De grote zaal is uitgerust met een truss voor het ophangen van verlichting en andere zaken. Standaard is deze voorzien van 8 spots van 1000 watt en de nodige bekabeling hiervoor.

Om de truss te zakken door middel van de handtakels, is de sleutel van de hangsloten beschikbaar in de berging van de grote zaal, nabij de schakelaars voor de verlichting (I). Laat de truss gelijkmatig langs beide kanten zakken en stijgen door met twee personen gelijktijdig beide handtakels te bedienen. De kettingen van de takels dienen tijdens en na de activiteit steeds terug afgesloten te worden en de sleutel dient terug gehangen te worden.

Om gebruik te maken van de spots, dient een multikabel aangesloten te worden. Deze is te vinden in de berging van de grote zaal, naast het toilet (H).



Laat de truss zakken en sluit de kabel met de kant met de Harting stekker aan op de reeds aanwezige bekabeling in de truss. Let er op de twee klemmen van de connector dicht te doen zodat de kabel niet los kan komen. Aan de andere kant van de kabel hangen 8 gewone stekkers die in een stopcontact gestoken kunnen worden. Let op dat er nooit meer dan drie spots op een stroomkring mogen zitten. Indien je meerdere spots wenst te gebruiken is het aangewezen deze op de aanwezige stroomkast (zie verder) aan te sluiten. De stekkers zijn genummerd van 1 tot 8. Nummer 1 is de spot aan de kant van de berging, nummer 8 deze aan de kant van de inkom. **Trek altijd eerst de 8 losse stekkers uit alvorens de Harting stekker los te maken of aan te sluiten!**



De spots kunnen groter of kleiner gezet worden door middel van de knop onderaan de spot. Draai om deze los te maken. Vervolgens kun je de knop op en neer schuiven om groter of kleiner te maken en draai je de knop terug vast.



Voor het gebruik van de truss dienen alle nodige veiligheidsmaatregelen in acht genomen te worden. Deze omvatten onder meer:

- De truss niet meer te belasten dan de toegelaten 300 kg, rekening houdend met de door de fabrikant gespecificeerde maximale puntbelasting en andere beperkingen.
- De zaken die opgehangen worden dienen op een veilige manier vastgemaakt te worden, ook rekening houdende met de brandveiligheid. Dit wil zeggen dat alle bevestigingsmaterialen uit metaal dienen gemaakt te zijn zodat de voorwerpen die worden opgehangen niet kunnen vallen door het branden of smelten van de bevestigingsmaterialen.
- Contacteer bij twijfel de dienst cultuur voor gebruik van de truss.

## Krachtstroom

Er is een CEE stopcontact 63 A, 400V aanwezig in de hoek van de grote zaal (A).

Er is ook een CEE stopcontact 32 A, 400V aanwezig in de berging van de bar (J).



In de berging van de grote zaal is hiervoor een kabel van 20 meter en een stroomverdeelkast aanwezig in de hoek bij het toilet (H).



Voor het aansluiten van deze rode CEE stekkers, stop je eerst de stekker in het stopcontact en draai je vervolgens de witte ring, zodat de stekker niet meer uit het stopcontact kan getrokken worden. Indien je wenst aan te sluiten op het stopcontact in de berging van de bar, is een overgang voorhanden bij dit stopcontact. **Zorg er voor dat steeds de stekkers uit te verdeelkast worden getrokken alvorens de rode CEE stekkers aan te sluiten of uit te trekken!**

De verdeelkast beschikt over 6 blauwe stopcontacten van 16A en een CEE aansluiting van 32A / 400V.

Als je het deksel van de verdeelkast opent, kun je aan de automaten.

## Podium

Er zijn 24 podiumelementen van 2 meter op 1 meter beschikbaar met pootjes die tussen 45 en 60 cm in hoogte kunnen geregeld worden. Verder zijn twee trappen aanwezig.

Om de hoogte van de poten te regelen draai je de twee bouten aan de poot los door middel van de in de kist aanwezig inbussleutels, zet het pootje op de gewenste hoogte en draai beide bouten terug vast. Zet na gebruik alle poten terug op hun laagste stand alvorens ze op te bergen in de kist.



Om de pootje vast te maken in de podiumelementen volstaat het om het pootje in te schuiven en de hendel vast te zetten. Het kan gebeuren dat je hierbij vaststelt dat je de hendel niet ver genoeg kan bewegen of dat het pootje niet vast genoeg zit eens de hendel dicht is. In dit geval kun je dit bijregelen door middel van de moer naar de desbetreffende hendel. Hiervoor is een steeksleutel aanwezig in de kist met de pootjes.

Om te verhinderen dat de podiumelementen verschuiven, kun je ze aan elkaar vast maken door middel van klemmen rond de poten. Er zijn klemmen voor twee poten beschikbaar voor de buitenkanten van het podium en klemmen voor vier poten voor de binnenkant van het podium.



De podiumelementen worden per twaalf gestapeld. Het onderste podiumelement dient meteen als kar. Je kan de wielen er uit halen en vervangen door poten op ook dit element te gebruiken. Bij het wegbergen moeten de podiumelementen met de zwarte bovenkant naar beneden gestapeld worden.

## Wifi

Het ganse gebouw is uitgerust met wifi.

Netwerk: Publiek\_Internet\_StadOCMW

Wachtwoord: guest\_wervik