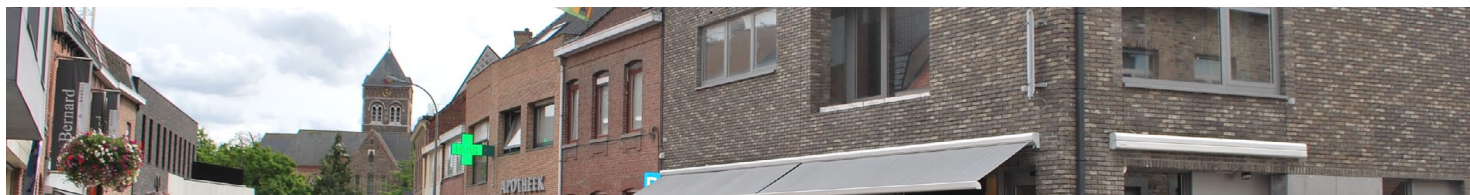


STAD WERVIK  
**BEELDKWALITEITSPAN GELUWE**



maart 2019

# COLOFON

**Dit document is een publicatie van:**

Intercommunale Leiedal  
President Kennedypark 10 - BE-8500 Kortrijk  
tel +32 56 24 16 16  
rup@leiedal.be

**Ontwerper:**

Jozefien Bernard

**In samenwerking met:**

Griet Lannoo

**Opdrachtgever:**

Stad Wervik

**Burgemeester:**

Youro Casier

**Voorzitter Gemeenteraad:**

Ann Degroote

**Algemeen directeur:**

Myriam Deloddere

# INHOUDSOPGAVE

## ANALYSE

1.	AFBAKENING GEBIED	2
2.	ANALYSE VAN DE LANDSCHAPPELIJKE EN HISTORISCHE LAAG	3
2.1.	Landschappelijke laag	3
2.2.	Historische laag	6
2.3.	Open en bebouwde ruimte in Geluwe	11
3.	STRUCTUREN IN HET DORP VANDAAG	16
3.1.	De kerk en de Sint-Denijsplaats	17
3.2.	De groene ruimtes palend aan de Reutelbeek	20
3.3.	De statige verbindingswegen	23
3.4.	De dorpse clusters	28
4.	CONCLUSIE	31

## RICHTLIJNEN

1.	INLEIDING	34
2.	TOOLS OM BESTAANDE TE VERSTERKEN	34
2.1.	Kerk en Sint-Denijsplaats	34
2.2.	Groene ruimtes palend aan de Reutelbeek	38
2.3.	Statige verbindingswegen	41
2.4.	Dorpse clusters	45
3.	ELEMENTEN IN DE PUBLIEKE RUIMTE	50
3.1.	Beschrijving bestaande elementen	50
4.	STRATEGISCHE SITES VOOR DE TOEKOMST <sup>54</sup>	



# INLEIDING

Met dit beeldkwaliteitsplan wil de stad Wervik de eigenheid en beeldkwaliteit van het dorp Geluwe versterken. Op vandaag ontbreekt een coherente visie voor het dorp. Vaak vinden ad hoc-ingrepen plaats, die niet altijd bijdragen aan de globale beeldkwaliteit van het dorp.

Met dit beeldkwaliteitsplan gaan we op zoek naar de eigenheid van de kern van Geluwe. Om deze eigenheid te (her)ontdekken, bestuderen we de landschappelijke en historische onderleggers van het dorp. Eens deze lagen gekend zijn, gaan we op zoek naar de huidige structuur die in Geluwe aanwezig is. Binnen deze structuur zijn verschillende deelstructuren aanwezig, elk met hun eigen karakteristieken. Vanuit de verworven kennis van het dorp, zal dit beeldkwaliteitsplan tenslotte een aantal richtlijnen en handvaten aanreiken, met als doel het versterken van de identiteit en beeldkwaliteit van Geluwe.

Deze bundel bestaat uit twee delen: een analysegedeelte en een deel met richtlijnen om de beeldkwaliteit te versterken.



ANALYSE

# 1. AFBAKENING GEBIED

Het beeldkwaliteitsplan richt zich op de kern van Geluwe. Centraal in het dorp is de kerk gelegen. Ten noorden van de kerk is een beek aanwezig, waarop twee groene ruimtes aanhaken: het gemeentepark enerzijds, de onbebouwde gronden met onder andere het kerkhof anderzijds. De afbakening omvat voornamelijk de gebieden waar historische bebouwing aanwezig is. De omgevingen met recentere verkavelingen zijn niet opgenomen in de afbakening.





## 2. ANALYSE VAN DE LANDSCHAPPELIJKE EN HISTORISCHE LAAG

De landschappelijke en historische laag vormen samen de basis voor het dorp Geluwe vandaag. Daarom worden deze lagen als eerste bestudeerd.

### 2.1. LANDSCHAPPELIJKE LAAG

#### 2.1.1. Reliëf

Geluwe ligt langs de beekvallei van de Reutelbeek. Dit is bepalend in het reliëf in het dorp. De laagst gelegen gronden in het dorp zijn langs de beek gelegen. Ten noorden en ten zuiden van deze beek hellen de gronden naar boven toe. De hoogst gelegen gronden bevinden zich ten zuiden en ten zuidwesten van de kerk.

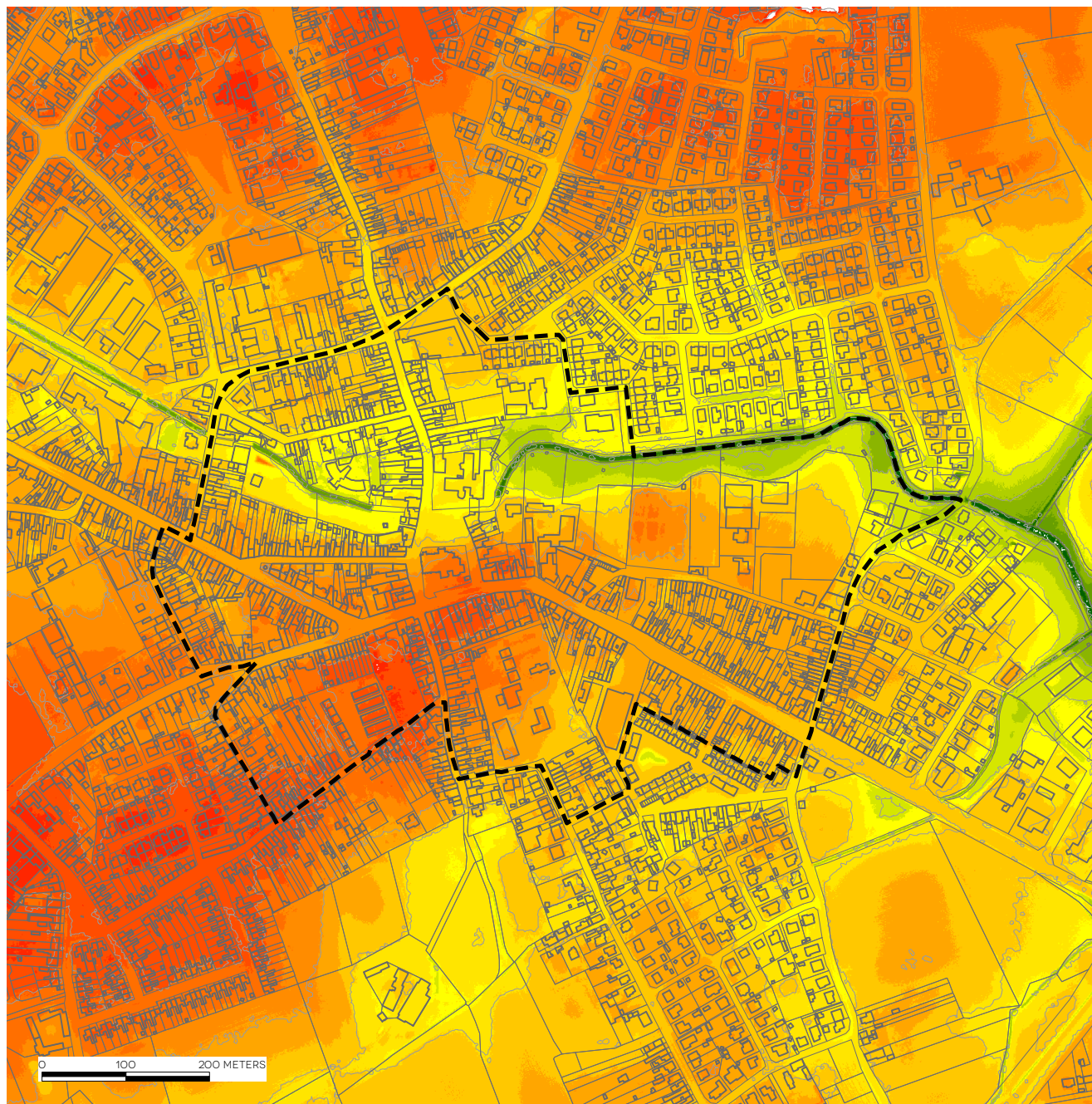
#### RELIËF

BRON: VMM/AGIV, MEI 2004



#### LEGENDE

	15,52 - 16
	16,01 - 16,5
	16,51 - 17
	17,01 - 17,5
	17,51 - 18
	18,01 - 18,5
	18,51 - 19
	19,01 - 19,5
	19,51 - 20
	20,01 - 20,5
	20,51 - 21
	21,01 - 21,5
	21,51 - 22
	22,01 - 22,5
	22,51 - 23



## 2.1.2. Bodem

Het grootste deel van het dorpscentrum bestaat uit een antropogene bodem. Enkel in de omgeving van de Reutelbeek, waar nog grotendeels onbebouwde gronden aanwezig zijn, is nog het oorspronkelijke bodemtype aan de oppervlakte aanwezig. Deze gronden bestaan uit nat, vochtig en droog zandleem.

### BODEMKAART

BRON: VLM/AGIV, 2017



#### LEGENDE

-  Antropogeen
-  Nat zandleem
-  Vochtig zandleem
-  Droge zandleem
-  Natte klei



### 2.1.3. Water

Op de kaart hiernaast worden de waterlopen en de overstromingsgevoelige gebieden aangeduid. De belangrijkste beek in het centrum van Geluwe is de Reutelbeek, ook Geluwe-, Gaver- of Stroombeek genoemd. De Reutelbeek is een categorie 2-beek en wordt beheerd door de provincie West-Vlaanderen. Langs deze beek zijn overstromingsgevoelige gebieden gelegen.



Ter hoogte van de bocht in de Reutelbeek ten noordoosten van de kerk bevindt zich een kleine beek die nu niet meer zichtbaar is, de Vossebeek genoemd.

#### WATERLOPEN

BRON: VLAAMSE HYDROGRAFISCHE ATLAS, VMM/AGIV, MEI 2017






#### LEGENDE

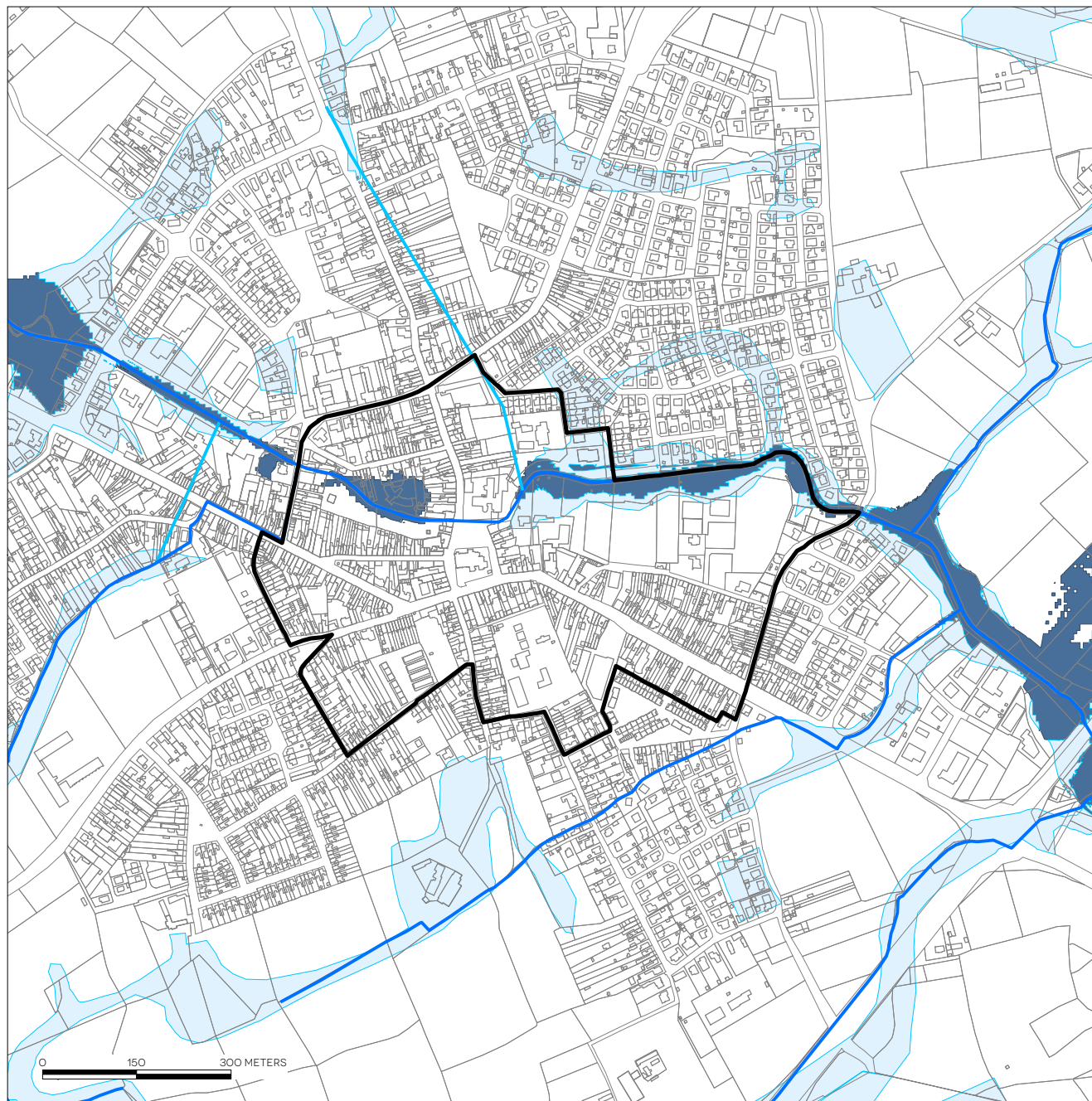
-  bevaarbare waterlopen
-  beek categorie 1
-  beek categorie 2
-  beek categorie 3
-  niet-gecatalogeerde beek

#### OVERSTROMINGSGEVOELIGE GEBIEDEN

BRON: VMM/AGIV, JULI 2017

#### LEGENDE

-  niet overstromingsgevoelig
-  effectief overstromingsgevoelig
-  mogelijk overstromingsgevoelig



## 2.2. HISTORISCHE LAAG

### 2.2.1. Ontstaan van het dorp

Vermoedelijk is de Reutelbeek de initiële factor in het ontstaan van de nederzetting. De in 1756 aangelegde "steenweg" Ieper-Menen-Kortrijk bepaalde verder de dorpsstructuur met de kern ter hoogte van de plaats waar de beek en de "steenweg" elkaar het dichtst naderen.

Op de Ferrariskaart komen deze twee structuren, de beek enerzijds en de steenweg anderzijds, duidelijk naar voor. De brede steenweg, die van Ieper tot Menen een quasi rechte lijn volgt, verandert even van richting ter hoogte van het dorp. Ook de Reutelbeek is dominant aanwezig in het dorp. In tegenstelling tot de bebouwde en verharde gronden enerzijds en de landbouwgronden anderzijds, werden de gronden langs deze beek niet ontgind. De beek kreeg de ruimte om van tijd tot tijd buiten haar oevers te treden. Dit maakt dat de beek en haar omliggende gronden een duidelijke structuur in het dorp vormden.



## 2.2.2. Kerk en omgeving

De kerk bevindt zich van oudsher tussen de beek en de steenweg. Op de Ferrariskaart staat een kerkhof aangegeven rond de kerk. In het begin van de 19de eeuw werd het kerkhof verderop aangelegd, en werd er niet meer rond de kerk begraven. Op de Atlas der buurtwegen, de Vandermaelenkaart en de Popp-kaart zien we dat de kerk in de 19de eeuw in het midden van een pleintje stond. Dit pleintje wordt in het zuiden afgeboord door de steenweg, in het westen door de straat 'Sint-Denijs'. Verder wordt het pleintje afgeboord door bebouwing. In het gebouw ten noorden van de kerk was de pastorie gevestigd.



VOORMALIGE PASTORIJWONING (FOTO 1945)\*



ATLAS DER BUURTWEGEN ((1841)

\* Bron foto's: [www.geluweinbeelden.be](http://www.geluweinbeelden.be)



ZICHT OP HET NIEUWE KERKHOF (FOTO TUSSEN 1900 EN 1917)\*



VANDERMAELENKAART (1846-1854)



POPP-KAART (1842-1879)

Hiernaast zijn twee foto's afgebeeld van de publieke ruimte rond de kerk. De foto's werden genomen in de eerste decennia van de 20ste eeuw. De beelden stralen rust uit, doordat het aantal elementen in de publieke ruimte beperkt zijn: gras, een pad, bomen, paaltjes en een straat. Ook de auto is nog niet aanwezig op deze foto's.

De bebouwing rond de kerk is vrij homogeen, met een gesloten rijbebouwing van gemiddeld twee bouwlagen en een fors hellend dak. De verticale geleding van de ramen en deuren zijn beeldbepalend.



BOVEN: FOTO SINT-DENIJSPLAATS MET DE RUG NAAR DE KERK (1900-1906)

ONDER: FOTO SINT-DENIJSPLAATS MET DE RUG NAAR DE BEBOUWING LANGS DE VROUWSTRAAT (1912-1917)

BRON FOTO'S: WWW.GELUWEINBEELDEN.BE

### 2.2.3. Oorlog en wederopbouw

Tijdens de eerste wereldoorlog lag Geluwe aan de grens van het leperse front. Het dorp werd zwaar beschadigd. Het Hoog Koninklijk Commissariaat voor de Wederopbouw stelde Huib Hoste aan voor de wederopbouw, net zoals in Wervik en Zonnebeke. Huib Hoste is één van de belangrijkste vertegenwoordigers van de moderne architectuur in Vlaanderen. Hij herstelde het oorspronkelijke stratenpatroon in grote lijnen. Huib Hoste ontwierp ook vijf arbeiderswoningen in de Zuidstraat, die een sober geheel vormen.



POSTKAART GELUWE (1918-1920) (BRON: WWW.GELUWEINBEELDEN.BE)



VIJF ARBEIDERSWONINGEN OP VANDAAG



GEVELTEKENING VIJF ARBEIDERSWONINGEN DOOR HUIB HOSTE (BRON: INVENTARIS BOUWKUNDIG ERFGOED)

## 2.2.4. Naoorlogse periode tot heden

In de naoorlogse periode breidde de kern zich uit langs de invalswegen (Ieperstraat, Beselarestaat, Dadizelestraat).

Rond het jaar 1970 vonden een aantal ingrijpende werken plaats in de kern van het dorp. In 1969 werd de pastorie afgebroken, om plaats te maken voor de bouw van het rusthuis en de aanleg van een parking. In 1972 werd de Reutelbeek ingekokerd ter hoogte van de huidige parking aan de kerk.

In de laatste decennia werd de ruimte tussen de invalswegen stelselmatig ingevuld met nieuwe woonwijken. Het grootste deel van deze verkavelingen bestaat uit open bebouwing.



OUDE LUCHTFOTO MET NOG NIET BEBOUWDE GRONDEN IN HET NOORDOOSTEN VAN HET DORP\*



LUCHTFOTO 1971

\* Bron foto: [www.geluweinbeelden.be](http://www.geluweinbeelden.be)



LUCHTFOTO 1979-1990



LUCHTFOTO 2017



## 2.3. OPEN EN BEBOUWDE RUIMTE IN GELUWE

### 2.3.1. Open ruimte

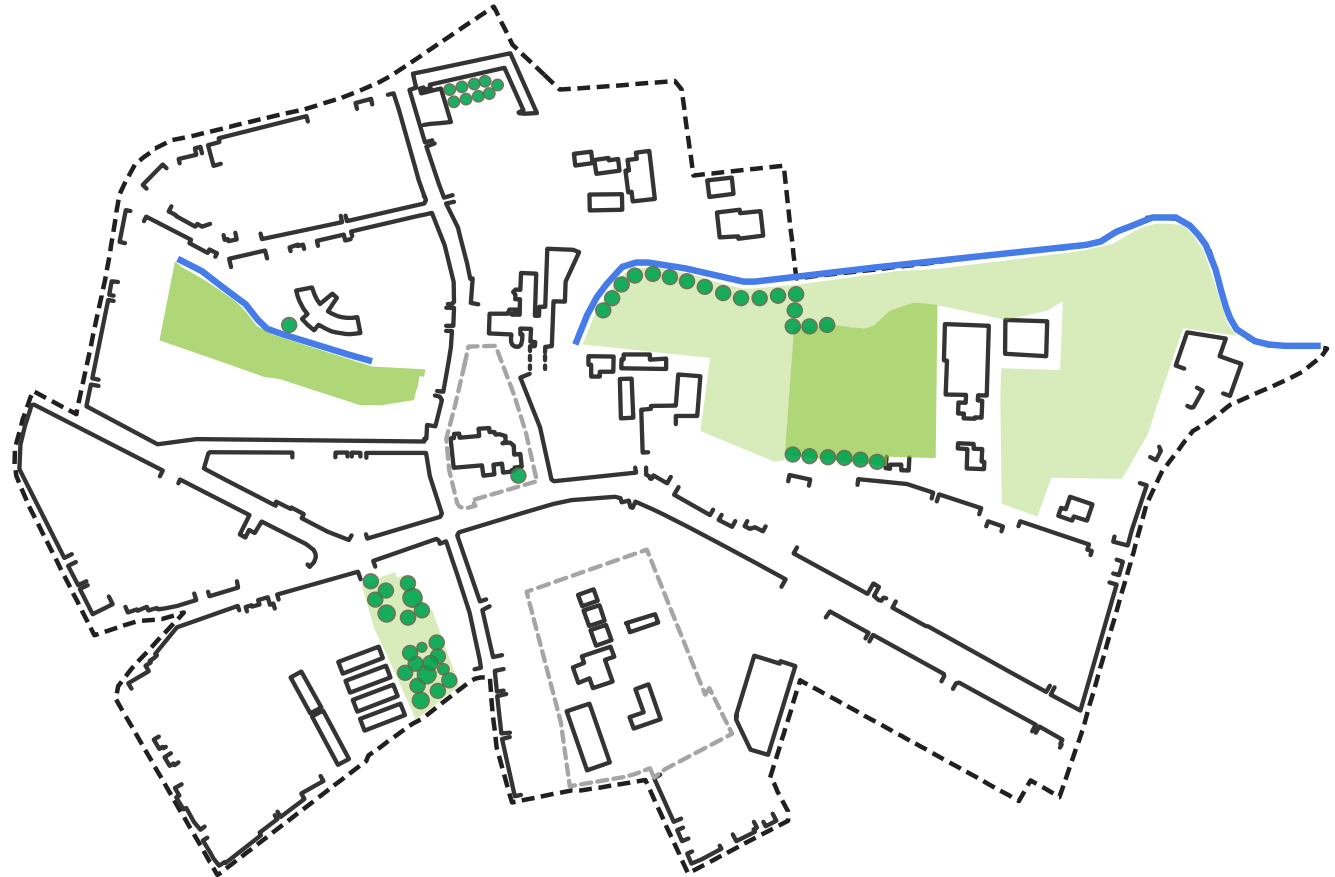
De open ruimte in Geluwe wordt hieronder als volgt opgedeeld: enerzijds de grotere open ruimtes, zoals de parken, weiden en pleinen, en anderzijds de straten.

#### Grotere open ruimtes

De belangrijkste open-ruimtestructuur in het dorp Geluwe bevindt zich langs de Reutelbeek. Ten westen van de kerk bevindt zich het gemeentepark, een formeel aangelegde parkruimte ontworpen door Andy Malengier. Dit park ligt verborgen in het bouwblok. De beek stroomt verder naar het oosten, onder de Sint-Denijsplaats. De Sint-Denijsplaats is een volledig verharde ruimte, die grotendeels ingericht is in functie van parking. Hier is de band met de beek verloren gegaan.

Wanneer we oostwaarts verdergaan, duikt de beek opnieuw op. Langs de beek bevindt zich een grote open ruimte, waar weidegronden, het kerkhof en de boomgaard gelegen zijn. Deze structuur dringt diep binnen in het dorp, maar is weinig voelbaar vanop het centrale plein in het dorp. Evenwel is deze open ruimte een grote meerwaarde in het dorp. Achter het rusthuis, aansluitend op de hoeve die langs de Vrouwstraat toegankelijk is, situeert zich een weide. Ter hoogte van deze weide wordt de beek begeleid door een karakteristieke bomenrij. Een wandel- en fietspad situeert zich ten noorden van de beek. Verderop bevindt zich het kerkhof. Ten oosten van het kerkhof is een fruitboomgaard gelegen. Niet alleen het open landschap als ruimtelijk en visueel gegeven, maar ook de land- en tuinbouwfunctie is dus aanwezig in de kern van Geluwe. Dit zorgt ervoor dat de inwoners van het dorp geconnecteerd zijn met de productiefunctie van het landschap rond het dorp. Bovendien zorgt dit voor voedsel die lokaal geproduceerd en geconsumeerd wordt, want het fruit van de boomgaard wordt ter plaatse verkocht.

Ook in het zuiden van de dorpskern bevinden zich enkele open ruimtes, die niet publiek toegankelijk zijn. De grootste open ruimtes zijn de ruimtes rond de gebouwen op de scholensite en de tuin van de brouwerswoning. In de tuin van de brouwerswoning zijn talrijke oude bomen aanwezig. De speelplaats van de school van het GO!-onderwijs is voor een groot deel met gras ingezaaid.



REUTELBEEK IN HET GEMEENTEPARK



BOMEN IN DE TUIN VAN DE BROUWERSWONING



## Straten

Naast de grotere open ruimtes in Geluwe, zijn ook de straten belangrijke publieke ruimtes. Deze straten bepalen mee de beeldkwaliteit van het dorp. De inrichting, maar ook het materiaalgebruik speelt hierbij een rol. Daarnaast zijn ook beplantingen en diverse objecten aanwezig in de straten: afvalbakken, verlichtingspalen, bloembakken, zitbanken, afbakeningselementen, schuilhuisjes...

In de straten in Geluwe zijn diverse materialen en objecten aanwezig. Hieronder worden enkele foto's van weergegeven.



HIERNAAST: VERSCHILLENDE VERLICHTINGSPALEN

ONDER LINKS: VERSCHILLENDE MATERIALEN (BETON-  
BETONSTRAATSTENEN-ASFALT)

ONDER MIDDEN: VERSCHILLENDE ZITBANKEN

ONDER RECHTS: VERSCHILLENDE PAALTJES/  
AFBAKENINGSELEMENTEN



## 2.3.2. Bebouwde ruimte

### Structuren

De kerk en de omliggende publieke ruimte vormen het centrum van Geluwe. De oudste straten in het dorp, die we onder andere konden terugvinden op de Ferrariskaart, zijn tot op vandaag belangrijke assen in het dorp. Dit zijn ook de assen waar erfgoedpanden en diverse functies aanwezig zijn (zie hieronder).

### Typologieën

De bebouwing in Geluwe bestaat voornamelijk uit aaneengesloten bebouwingsrijen langs de verschillende straten. Daarnaast zijn ook een aantal bebouwingsgehelen aanwezig die zich op een andere manier in het weefsel inpassen. Van oudsher zijn een aantal gebouwen aanwezig in de kern van Geluwe die van een andere orde zijn, zoals de kerk, enkele hoeves... In de loop der jaren werden hier een aantal andere bebouwingsgehelen aan toegevoegd. Vaak zijn dit gebouwen met een publieke of maatschappelijke functie. Daarnaast gaat dit ook over recentere wooninbreidingsprojecten, zoals de recente woonontwikkeling langs de Kleine Wervikstraat.

### Erfgoed

De gebouwen in het dorp die op de inventaris Onroerend Erfgoed staan, bevinden zich grotendeels langs de historische assen. De stad Wervik beschikt over een Actieplan Bouwkundig Erfgoed, waar de inventarispanen worden gewaardeerd. In het plangebied van dit beeldkwaliteitsplan komen gebouwen voor met middelhoge en hoge locuswaarden.

Naast de gebouwen die opgenomen zijn in de inventaris Onroerend Erfgoed en het Actieplan Bouwkundig Erfgoed, zijn ook nog andere waardevolle panden aanwezig in Geluwe. Een aantal waardevolle bebouwingsgehelen die niet op de inventaris staan, worden op de kaart hiernaast aangeduid.

### Functies

Langs de historische assen is de diversiteit aan functies het grootst. Hier zijn onder andere handel, diensten en openbare gebouwen aanwezig. In de andere omgevingen in de kern van Geluwe zijn voornamelijk woningen gelegen.

TYPOLOGIEËN



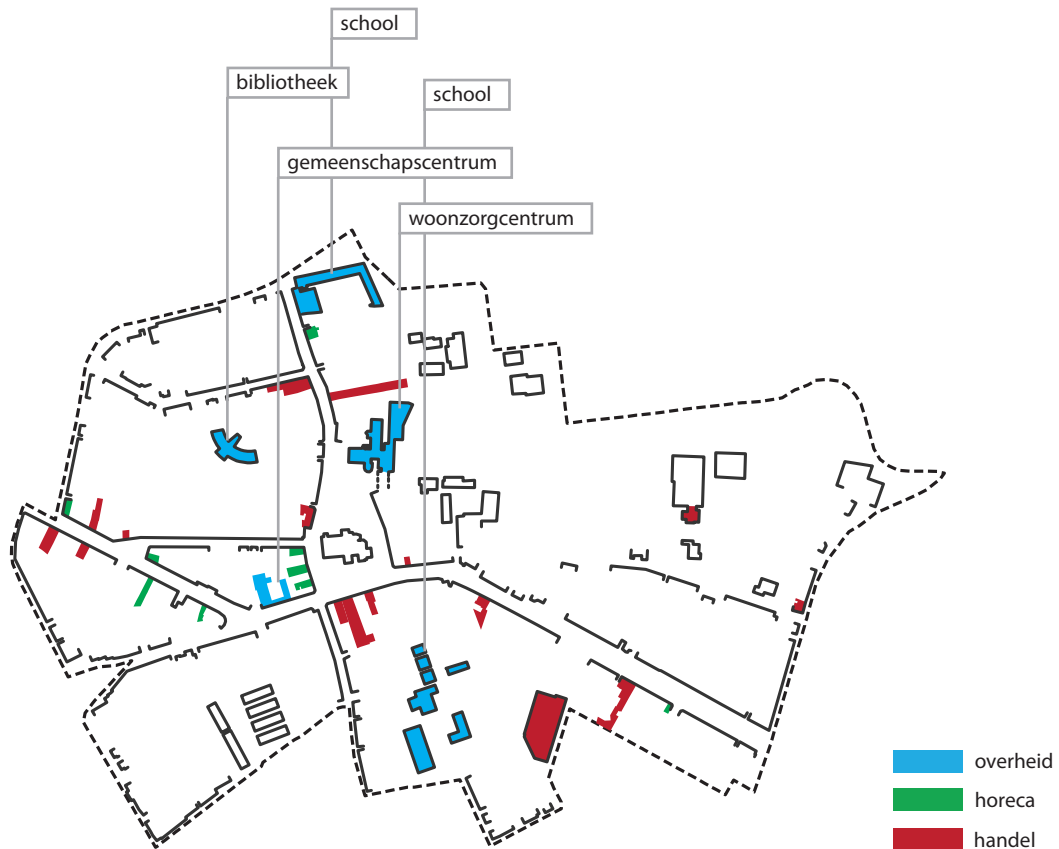
ERFGOED



HIERNAAST VAN BOVEN NAAR ONDER: BIBLIOTHEEK,  
 WOONZORGCENTRUM, BASISCHOOL LANGS  
 BESELARESTRAAT, GO!-BASISSCHOOL VOOR  
 BUITENGEWOON ONDERWIJS LANGS DE GUIDO  
 GEZELLESTRAAT



FUNCTIES



### 3. STRUCTUREN IN HET DORP VANDAAG

Doorheen de geschiedenis zijn, op basis van de landschappelijke laag, structuren ontstaan in het dorp. Het huidige dorp Geluwe kunnen we onderverdelen in volgende structuren:

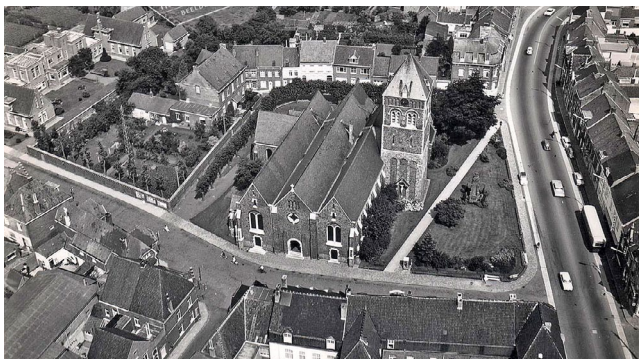
1. De kerk en de Sint-Denijsplaats
2. De groene ruimtes palend aan de Reutelbeek
3. De statige verbindingswegen
4. De dorpse clusters

Deze structuren worden op de volgende pagina's onder de loep genomen.



### 3.1. DE KERK EN DE SINT-DENIJSPLAATS

De kerk wordt omringd door de Sint-Denijsplaats. De grootste oppervlakte bevindt zich ten noorden van de kerk, waar vandaag een onbebouwde parking is ingericht. Vroeger was hier een pastorie aanwezig met een ommuurde tuin. De Reutelbeek werd ingebuisd ter hoogte van het plein, waardoor de beek niet zichtbaar is in het hart van Geluwe. Enkel het niveauverschil dat op het plein aanwezig is, verradt de aanwezigheid van de beekvallei. Voor het overige is de inrichting van het plein gebaseerd op de maatvoering van parkeerplaatsen en de in- en uitrijstroken ertussen. Groen is er in beperkte mate aanwezig, in de vorm van een smalle groene ruimte rond de kerk en enkele bomen in kleine plantvakken. Dit groen heeft echter niets te maken met de grotere landschappelijke structuur die in het dorp aanwezig is.

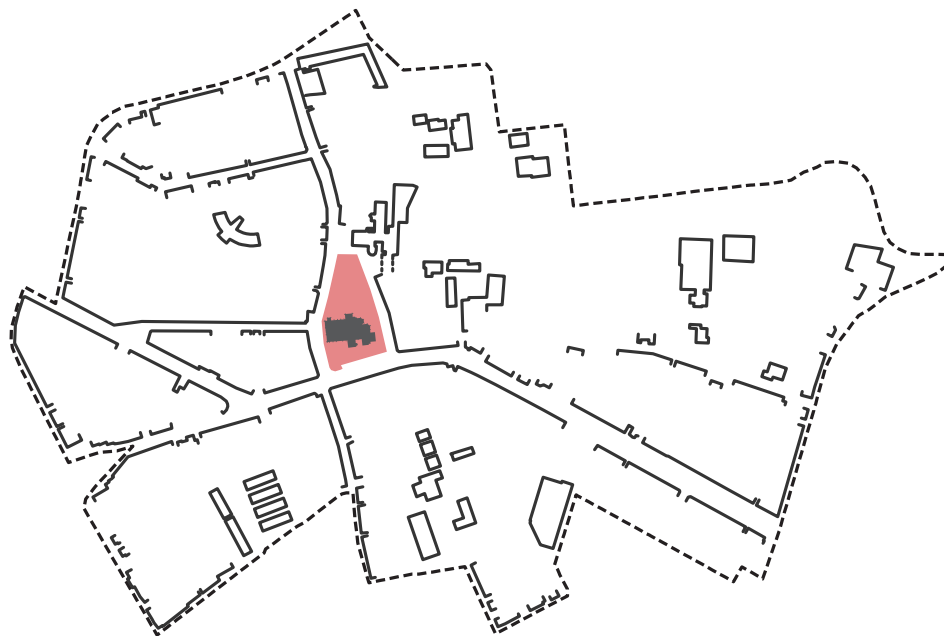


LUCHTFOTO SINT-DENIJSPLAATS (TUSSEN 1960-1969)\*



INKOKERING REUTELBEEK (1972)\*

\* Bron foto's: [www.geluweinbeelden.be](http://www.geluweinbeelden.be)



HUIDIGE SINT-DENIJSPLAATS TEN NOORDEN VAN DE KERK

Ook aan de andere zijde van de kerk, langs de zijde van de Vrouwstraat, is open ruimte aanwezig. Op oude foto's zien we dat dit vroeger een volwaardige open ruimte was. Nu lijkt deze ruimte veel kleiner. Dit komt enerzijds doordat verschillende materialen aanwezig zijn: gras, betonstraatstenen, kasseien... In de loop der jaren werd ook vanalles neergeplaatst in deze open ruimte: bomen, struiken, monumenten, zitbanken, een bord voor publiciteit, bushokje, hekjes, paaltjes, vlaggenmasten... Een deel van de ruimte werd ook ingenomen door enkele langspaarkeerplaatsen langs de weg. Door deze diversiteit van objecten en meubilair ontstaat een rommelig beeld. Om de impact van deze verrommeling te kunnen vatten, vergelijken we hiernaast de huidige aanblik van het plein voor de kerk met het beeld van ongeveer 100 jaar geleden. Toen stonden veel minder objecten in de publieke ruimte rond de kerk. Ook de beplanting op het plein is veel gestructureerder dan op vandaag het geval is: vroeger werd het plein omzoomd door statige kastanjabomen. Vandaag is een amalgaan van beplantingen aanwezig. Samen met alle objecten die door de jaren heen in deze ruimte werden geplaatst, zorgt dit ervoor dat de aanblik veel minder rustig is dan vroeger.



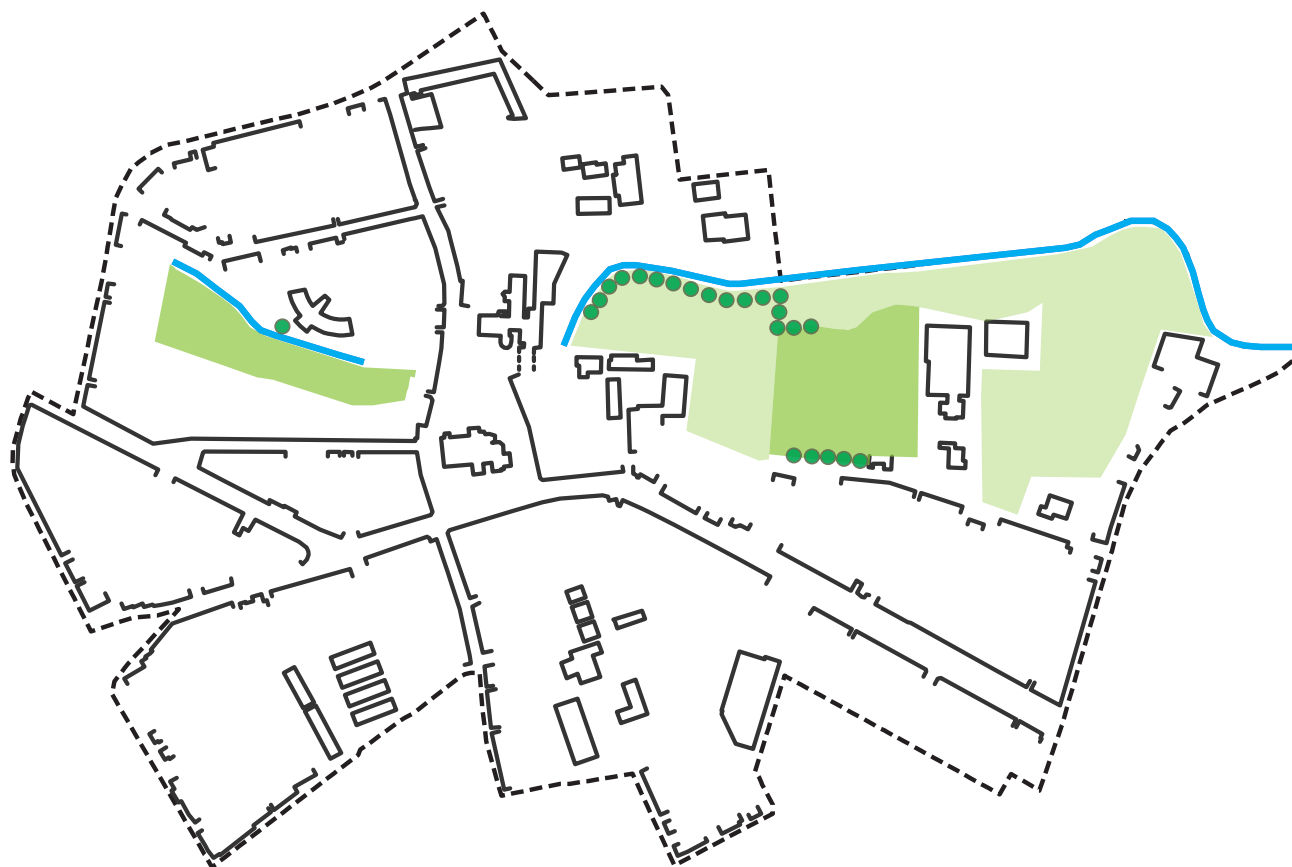




FOTO'S BOVEN: EERSTE DECENNIA 20STE EEUW  
FOTO'S ONDER: HUIDIGE SITUATIE

### 3.2. DE GROENE RUIMTES PALEND AAN DE REUTELBEEK

Langs de Reutelbeek zijn twee publieke groene ruimtes gelegen: het gemeentepark enerzijds, het kerkhof anderzijds. De private gronden, bestaande uit weiden en een boomgaard, is eveneens bepalend voor de structuur van het dorp Geluwe.



RECHTS: OPEN RUIMTE LANGS DE REUTELBEEK

## Gemeentepark

Aan de westelijke zijde van de kerk bevindt zich het gemeentepark, een publieke groene ruimte die aanhaakt op de Reutelbeek. Dit park werd recent heringericht.

In het gemeentepark is er een directe relatie tussen het water en het publiek domein: de beek is er goed zichtbaar en vormt een structurerend element in het park. De beek is enkel zichtbaar in het park: aan de randen van het bouwblok verdwijnt de beek onder de grond. Ook de relatie tussen het park en het omliggende publiek domein (Sint-Denijsplaats, Kloosterstraat) is niet vanzelfsprekend. Het park is toegankelijk via een smalle doorsteek, die niet laat vermoeden dat ze toegang geeft tot een groene publieke ruimte.

Deze beleving van het gemeentepark hangt nauw samen met de manier waarop deze groene ruimte geëvolueerd is. Doorheen de geschiedenis werd rond de beek gebouwd, en was de open ruimte rond de beek een restruimte. Met de jaren werd een volledig bouwblok ontwikkeld rond de groene ruimte met de beek. Doordat het eerder als een restruimte werd gezien, was het niet nodig om deze ruimte toegankelijk en zichtbaar te houden ten opzichte van de andere publieke ruimtes in Geluwe. Met de ontwikkeling van het park werd de groene restruimte een publieke ruimte, die werd ingericht om te verpozen en te ontmoeten. Doordat dit een relatief recente publieke ruimte is, is de relatie tot het overige publiek domein niet erg direct aanwezig. Hoewel de aanleg van het park kwalitatief is, wordt het park weinig bezocht door de Geluvenaar. Dit komt waarschijnlijk ook door het ontbreken van goede leesbare toegangen tot het park.

FOTO LINKS: LUCHTFOTO UIT PERIODE 1959-1969, MET GROENE RUIMTE VAN HET GEMEENTEPARK OP DE ACHTERGROND  
BOVENSTE FOTO HIERONDER: GEMEENTEPARK  
ONDERSTE FOTO HIERONDER: WESTELIJKE TOEGANG TOT HET GEMEENTEPARK

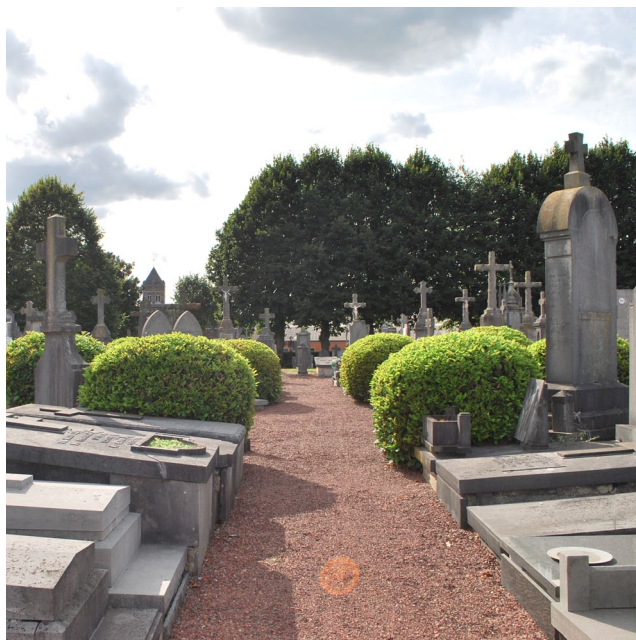


## Kerkhof

In het oosten van de dorpskern bevinden zich verschillende open ruimtes ten zuiden van de Reutelbeek. Het kerkhof is de enige publieke ruimte in deze aaneenschakeling van open ruimtes. Het kerkhof is toegankelijk via de Kerkhofstraat. De graven zijn geclusterd in rechthoeken, die gescheiden worden met paden van rood grind.

Hoewel er een mooi zicht vanop het kerkhof naar de beekvallei zou kunnen zijn, is de beek vanop het kerkhof nauwelijks zichtbaar. Rond het kerkhof zijn immers beplantingen, zoals hagen, aanwezig die het zicht op de beek belemmeren. Aan de achterzijde (noordelijke zijde) van het kerkhof is ook een hoogteverschil aanwezig ten opzichte van de achterliggende weide. Wanneer je tussen de hagen doorkijkt, heb je hierdoor eerder zicht op de woningen aan de overzijde, en niet op de lagergelegen beek. Tot slot lijkt het kerkhof ook los te staan van zijn omgeving door de materialisatie. Het rode grind, waarmee de grond bedekt is, zorgt voor een contrast met de naast- en achterliggende graslanden. Deze verschillende zaken zorgen ervoor dat het kerkhof niet landschappelijk geïntegreerd is.

FOTO ONDER: ZICHT VANOP HET KERKHOF  
FOTO RECHTS: ZICHT NAAR HET KERKHOF



### Referentie landschappelijke integratie

“Landschappelijke integratie” is voor velen wellicht een vaag begrip. De foto toont hiernaast een kerkhof dat wél geïntegreerd is in het landschap, doordat de helling van het omliggende landschap deel uitmaakt van het kerkhof, door de groene inrichting die meegaat met het omliggende landschap...



SKOGSKYRKO GÅRDEN, ZWEDEN

### 3.3. DE STATIGE VERBINDINGSWEGEN

Op de Ferrariskaart zien we duidelijk het belang van de steenweg leper-Menen-Kortrijk in de dorpsstructuur van Geluwe. Dit is de huidige gewestweg N8 (Vrouwstraat/leperstraat/Menenstraat). Daarnaast is ook de N311, de Wervikstraat, een belangrijke as in het dorp. Tot slot is ook de Beselarestreet een belangrijke straat. Deze straten hebben tot op vandaag een belangrijke functie als verbindingswegen. Door hun lange geschiedenis, maar ook door hun rol als verbindingswegen, hebben deze straten een specifiek karakter. Zeker de oude steenweg (huidige N8) heeft een breed profiel. Langs de straten bevindt zich aaneengesloten bebouwing, waarbij de panden zijn opgebouwd uit twee tot drie bouwlagen en vaak een statig karakter hebben. Panden met erfgoedwaarde situeren zich grotendeels langs deze assen. De inrichting van deze straten is voornamelijk gericht op het verkeerskundig functioneren. Dit is zeker het geval bij de Vrouwstraat-leperstraat-Menenstraat (N8), waar gescheiden fietspaden, afrijstroken, zebrapaden... aanwezig zijn.

Wanneer we de bebouwing langs de statige verbindingswegen verder analyseren, kunnen we volgende karakteristieken benoemen:

- Panden van twee bouwlagen en een zadeldak of mansardedak
- Kroonlijsthoogtes en nokhoogtes die ongeveer op dezelfde hoogte liggen, maar licht verspringen van pand tot pand
- Variërende gevelbreedtes
- Hoge, smalle raamopeningen, met schrijnwerk die de verticaliteit benadrukt
- Een terugkomend gebruik van gevelbaksteen, vaak met een roodbruine kleur
- Detailleringen in het gevelmetselwerk, onder andere boven de raamopeningen en onder de dakgoot

Nieuwe toevoegingen, bij nieuwbouw of renovatie, houden soms geen rekening met deze typerende kenmerken, waardoor deze bebouwing niet in de straat past. Op de volgende pagina's worden twee bebouwingsrijen verder bestudeerd. Hier zien we de typerende elementen terugkomen, alsook de afwijkingen.

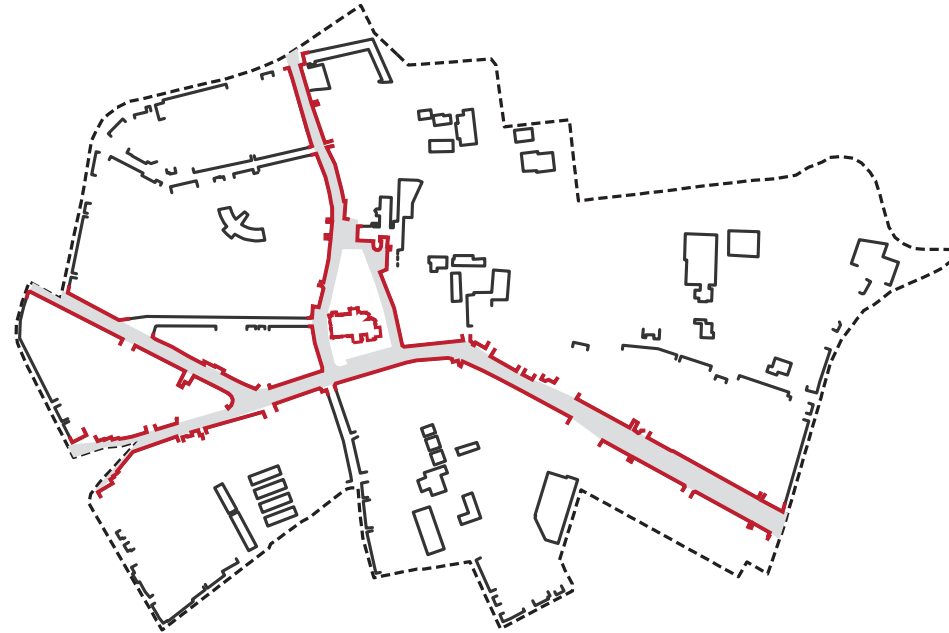


FOTO RECHTS: ZICHT OP DE VROUWSTRAAT



### Bebouwingsrij Beselarestraat: grotere afwijkingen

In deze bebouwingsrij zijn grotere afwijkingen terug te vinden op de algemene kenmerken in het straatbeeld:

- Etalages en uitgangsborden zorgen voor een verbreking van de ritmiek in het straatbeeld, en doorbreken de relatie tussen de gelijkvloerse gevel en de bovengevel.
- Raamopeningen van nieuwe toevoegingen in de straat doorbreken de bestaande ritmiek.
- De kroonlijst in het straatbeeld wordt doorbroken door een grote uitbouw (tweede gebouw vanaf de linkerszijde) en een te hoge kroonlijsthoogte (woonzorgcentrum rechts in de rij).



### Referentie nieuwe toevoegingen in het straatbeeld

De vraag die zich stelt is: hoe kan nieuwe architectuur worden ingepast in een historische gevelrij, zonder 'pastiche' te creëren? En waar ligt de grens tussen beperkte en grote afwijkingen?

We willen hierbij alvast verduidelijken dat nieuwe toevoegingen zich zeker kunnen inpassen in het straatbeeld, mits hier aandacht voor is. Dit kan zonder dat oude bebouwing slaafs geïmiteerd wordt. Zo kunnen moderne materialen zich inpassen in het straatbeeld. Hierbij is het belangrijk om aan te sluiten bij de gevelgeleding, maat, kleurschakering... van de bebouwing in de straat. Hier mag gedeeltelijk van worden afgeweken, maar het verband, de relatie tot de andere gebouwen in de straat, mag niet verloren gaan. Hieronder worden twee referenties weergegeven van nieuwe, moderne gebouwen die zich inpassen in het straatbeeld.



ARCHITECTENBUREAU META: WONING DEURNE



ARCHITECTENBUREAU URA: WONING GENT

### Gebouwen op beeldbepalende locaties

In de gewestweg N8 is van oudsher een bocht aanwezig ter hoogte van het dorp Geluwe. Deze bocht zorgt voor een aantal zichtassen op gebouwen langs de straat. De gebouwen die op het eindpunt van deze zichtassen liggen, zijn beeldbepalend in het dorp. Voor deze gebouwen is het extra belangrijk om aandacht te hebben voor beeldkwaliteit. Soms zijn historische gebouwen gelegen op deze beeldbepalende locaties. Deze gebouwen zijn belangrijk voor de identiteit van het dorp.

Hiernaast worden zichtassen en eindpunten op de kaart aangegeven, alsook foto's hiervan.





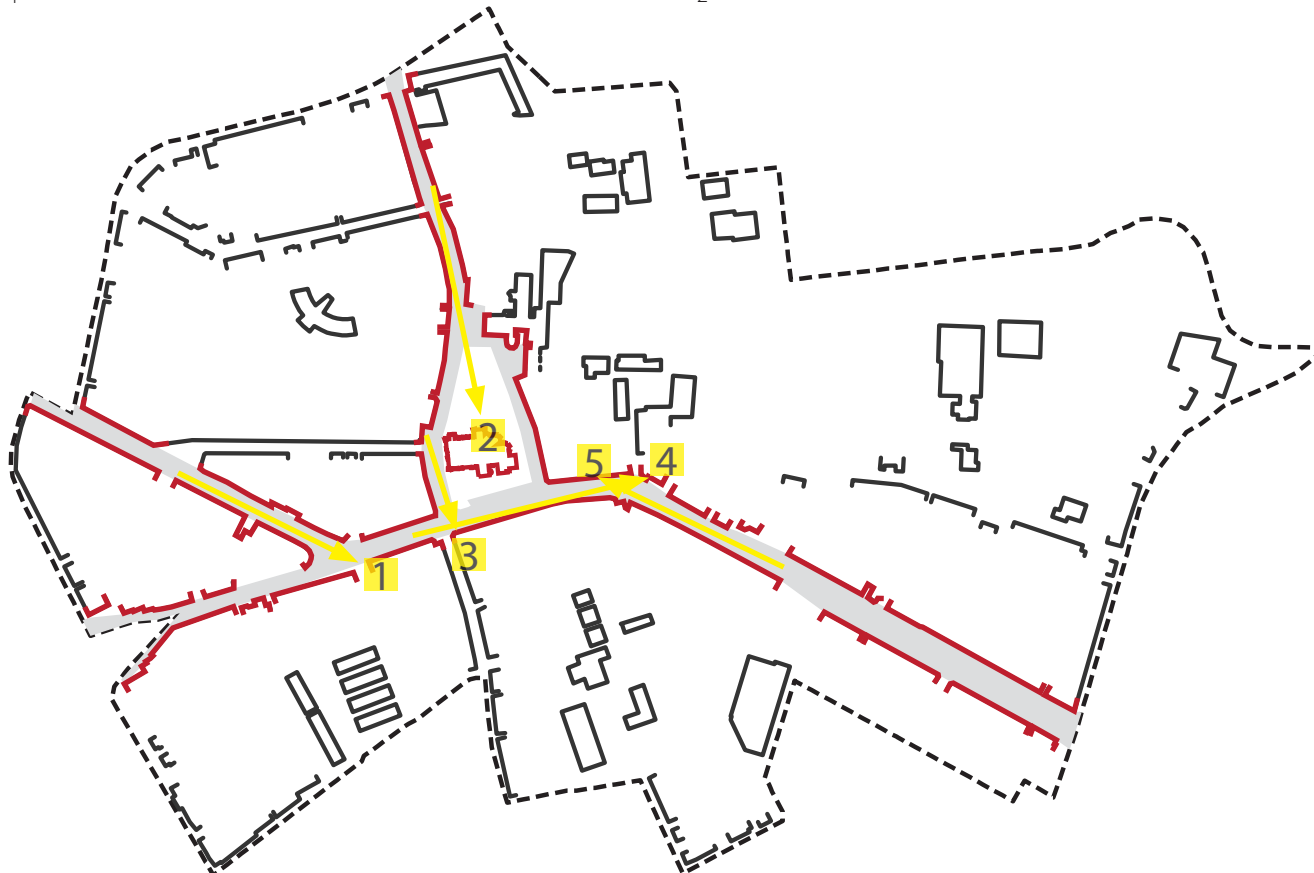
1



2



3



AANDUIDING VAN EEN AANTAL ZICHTASSEN EN EINDEPUNTEN



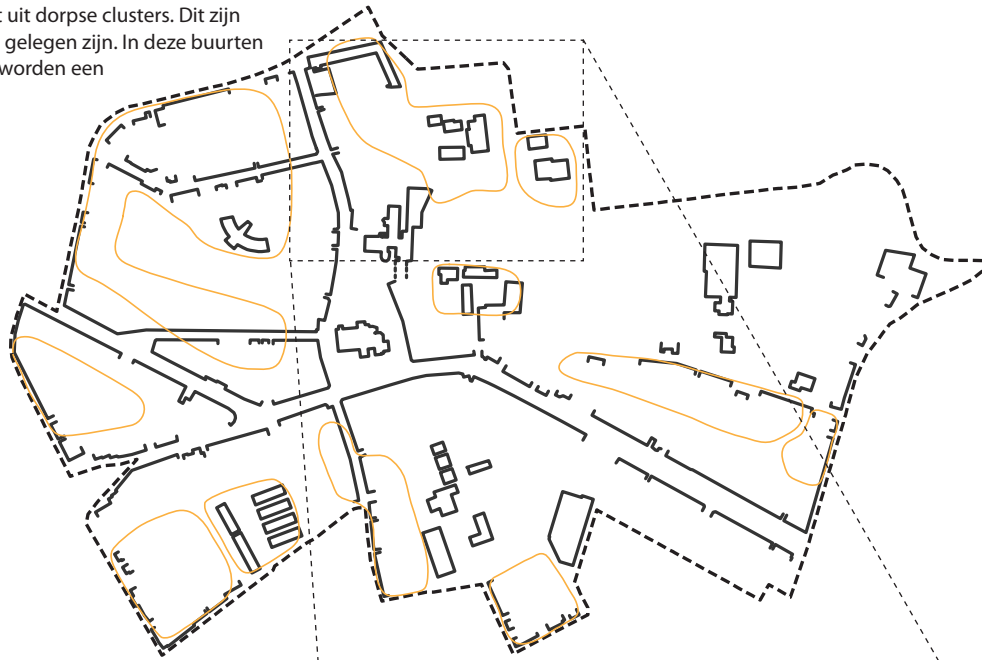
4



5

### 3.4. DE DORPSE CLUSTERS

Het grootste deel van Geluwe bestaat uit dorpse clusters. Dit zijn clusters waar voornamelijk woningen gelegen zijn. In deze buurten heerst een dorpse sfeer. In wat volgt, worden een aantal karakteriserende elementen van deze dorpse clusters aangegeven.



De dorpse cluster in het noorden van het plangebied is een cluster in ontwikkeling. De stad liet hiervoor een inrichtingsplan opmaken. Dit inrichtingsplan heeft aandacht voor groen en maakt verbinding met de Geluwebeek. De woningtypologie zal aansluiten bij de bestaande bebouwing: rijwoningen in combinatie met grotere bouwblokken tussen het woonzorgcentrum en de serviceflats.



INRICHTINGSPLAN CLUSTER BEELARESTRAAT (2018)

#### Eenheid en diversiteit

De bebouwingrijen binnen de clusters zijn opgebouwd uit woningen, waarbij een zekere ritmiek aanwezig is in het straatbeeld. De woningen hebben vaak gelijkaardige breedtes, met in de gevel verticale raamopeningen...

Binnen de clusters is een zekere eenheid aanwezig. De gebouwen hebben dezelfde schaal, hebben voornamelijk hetzelfde materiaal- en kleurgebruik... Anderzijds heeft elke woning ook zijn eigenheid. Samen vormen de woningen wel een geheel.



FOTO BOVEN: KLOOSTERSTRAAT  
FOTO ONDER: LOURDESSTRAAT

### Relatie en overgang tussen de private en publieke ruimte

De klassieke dorpswoningen hebben steeds een raamopening op de gelijkvloerse verdieping. Vandaag wordt deze soms vervangen door een garagepoort, of is de voorgevel een blinde gevel. Dit zorgt ervoor dat er niet langer een interactie is tussen de woningen en de publieke ruimte. Hierdoor voelt de straat veel minder levendig aan.

De rand van de stoep aan de straatgevel van een woning is de overgangsruijme tussen de woning en de publieke ruimte. Waar de stoep breed genoeg is, plaatsen sommige Geluvenaars iets neer op deze overgangsruijme: een bloembak, een beeldje, een klein geveltuintje... Deze elementen laten iets zien van de bewoners die in de huizen wonen. Dit draagt bij tot de dorpsse sfeer in deze buurten. Onderzoek heeft bovendien uitgewezen dat het neerzetten van persoonlijke spullen op de stoep, bijdragen aan een goed functionerende straat met 'publieke familiariteit': elkaar 'van gezicht kennen' en het kunnen inschatten van de levensstijl van anderen.<sup>1</sup>

<sup>1</sup> van Ulden, E., Heussen D., en van Ham, S., De stoep: ontmoetingen tussen huis en straat, nai010 uitgevers, 2015



KLEINE WERVIKSTRAAT: AANDUIDING ELEMENTEN DIE NIET BIJDRAGEN TOT DE INTERACTIE TUSSEN PRIVAAT EN PUBLIEK DOMEIN



KLEINE WERVIKSTRAAT: FOTO EN AANDUIDING ELEMENTEN DIE BIJDRAGEN TOT DE DORPSE SFEER

### De dorpse straat

Vaak wordt de inrichting van straten in dorpse clusters gedicteerd door verkeerskundige logica's. Er wordt getracht om rijdende wagens, geparkeerde wagens en voetgangers een eigen plek te geven, terwijl de straatprofielen dit niet altijd toelaten. Maar in veel straten is het niet nodig om voor elke 'weggebruiker' een aparte ruimte te voorzien, en die ruimtes te markeren met niveauverschillen, witte lijnen... Wanneer enkele scheidingen worden opgegeven, ontstaat bovendien vaak een rustiger en aangenamer straatbeeld. Daarenboven kan de inrichting van straten in een dorp ook ontmoeting stimuleren, waardoor de straat een verblijfsruimte wordt voor bewoners.

Ook kleinschalige materialen en groen dragen bij tot het dorpse karakter van de straat. Deze elementen kunnen bovendien bijdragen aan een verkeersveilige straat, waardoor het plaatsen van verkeersborden, het aanbrengen van lijnen op de straat... overbodig wordt.



DE FOTO HIERBOVEN TOONT AAN DAT APARTE VOETPADEN NIET ALTIJD NODIG ZIJN IN DORPSE STRATEN... (KLEINE WERVIKSTRAAT)

### Referentie dorpse straten

Hieronder zijn twee referentiebeelden terug te vinden van dorpse straten. De foto links toont een relatief klassieke straatindeling, met eenvoudig materiaalgebruik en ruimte voor groen. De foto rechts toont een alternatief straatprofiel, waarbij de straat een verblijfsruimte wordt voor de bewoners.



REFERENTIE: YPENBURG (NEDERLAND)



REFERENTIE: KOUTERSTRAAT KUURNE

## 4. CONCLUSIE

In deze analyse werden een aantal structuren en kwaliteiten in het dorp geïdentificeerd. Daarnaast werden ook een aantal knelpunten aangehaald.

In het tweede deel van dit beeldkwaliteitsplan worden een aantal concrete richtlijnen aangegeven, met als doel het versterken van de beeldkwaliteit en identiteit van het dorp Geluwe.

Om deze richtlijnen vormt te geven, vertrekken we vanuit de geïdentificeerde structuren in het dorp, alsook de huidige kwaliteiten in het dorp.

Zowel het publiek domein als de bebouwing komen aan bod.



RICHTLIJNEN

# 1. INLEIDING

Deze verdere uitwerking van het beeldkwaliteitsplan zal richtlijnen voorstellen met als doel de beeldkwaliteit en identiteit van het dorp Geluwe beter te versterken. In het eerste hoofdstuk worden tools aangereikt om de bestaande kwaliteiten te versterken, dit op vlak van de publiek ruimte alsook de bestaande bebouwing. In het tweede hoofdstuk wordt dieper ingegaan op de elementen in de publieke ruimte (meubilair, verlichtingspalen...) In het derde hoofdstuk worden een aantal strategische sites voor de toekomst aangegeven.

# 2. TOOLS OM BESTAANDE TE VERSTERKEN

## 2.1. KERK EN SINT-DENIJSPLAATS

### 2.1.1. Te versterken kwaliteiten

De Sint-Denijsplaats is een publieke ruimte centraal in het dorp, gelegen langs de Geluwebeek. Alleen zit de Geluwebeek onder de grond, en is van deze beek geen spoor in de publieke ruimte. De huidige indeling van het plein is rigoureus opgebouwd op basis van de maatvoering van de parkeerplaatsen. Ook de connectie naar de andere groene ruimtes, die dit plein in zich draagt, is niet zichtbaar. Als deze structuren terug zichtbaar zouden worden in de publieke ruimte, zal ook een kwalitatiever plein ontstaan waar meer gebeurt dan enkel parkeren.

### 2.1.2. Ontwerprichtlijnen

#### Terug zichtbaar maken van de beek

Wanneer het water terug zichtbaar gemaakt zou worden op het dorpsplein, zou een aantrekkelijkere ruimte kunnen ontstaan. Het dorpsplein kan zo (gedeeltelijk) terug een ruimte worden waar mensen vertoeven en ontmoeten. Evenwel betekent dit ook dat hier ruimte voor moet worden gemaakt, en dat een gedeelte van de parking hiervoor zou moeten worden opgegeven.

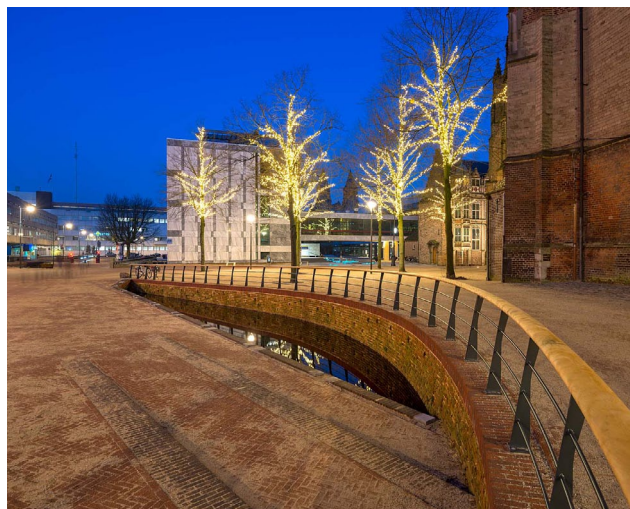
Hiernaast wordt met een tekening en referentiebeelden aangegeven hoe het zichtbaar maken van de beek eruit zou kunnen zien.



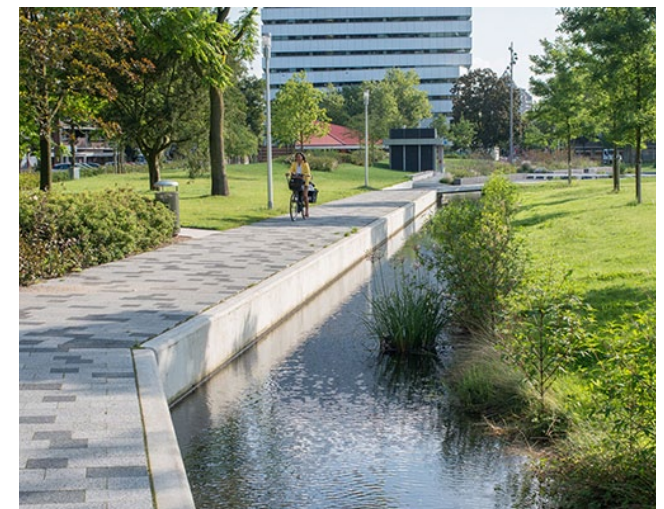
VUNT LEUVEN



CAPUCIJNENVOER LEUVEN



SINT-JANSBEEK ARNHEM

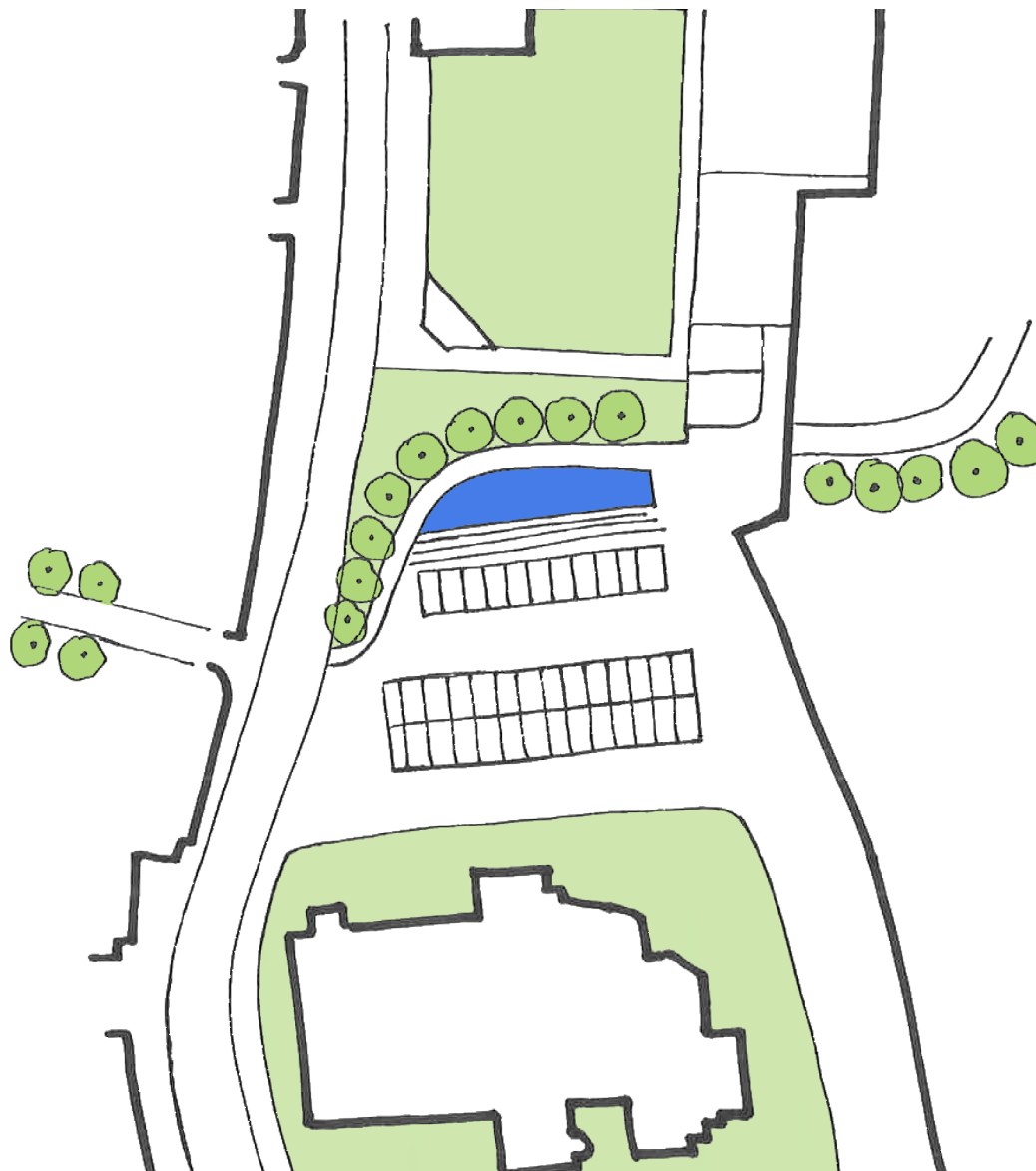
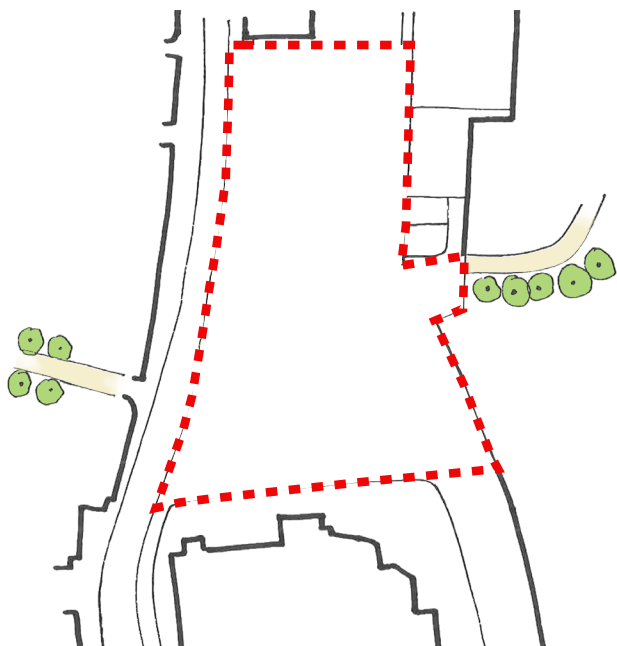


CATHARINA AMALIAPARK APELDOORN



De voorziene aanleg van de open ruimte rond het bejaardentehuis is niet afgestemd op het openleggen van de beek. Bij het ontwerpen van deze ruimte werd (logischerwijs) rekening gehouden met de bestaande situatie, waarbij de verharding boven de beek de voorziene parkeerplaatsen op eigen terrein ontsluit.

Nu dit ontwerp nog niet gerealiseerd is, is er misschien nog een mogelijkheid om de open ruimte als één geheel te ontwerpen, waarbij rekening wordt gehouden met de beek en de connectie naar de aanliggende groene ruimtes.



ONTWERP ZICHTBAAR MAKEN BEEK - SINT-DENIJSPLAATS

### Ruimte geven aan de kerk

Op vandaag is het gras rond de kerk beperkt tot het hoogst noodzakelijke om een omranding van de kerk te kunnen maken. Direct naast deze omranding zijn parkeerplaatsen aanwezig. Dit zorgt ervoor dat de kerk minder tot haar recht komt dan wanneer je meer ruimte zou geven aan de kerk.

Onderstaand bewerkt beeld geeft aan welk effect deze ontwerprichtlijn kan hebben. Rondom de kerk wordt gras voorzien, met een rand waarop kan worden gezeten. Op die manier hoeven geen losstaande zitbanken meer te worden geïntegreerd.



HUIDIGE SITUATIE



MOGELIJKE TOEKOMSTIGE SITUATIE

### Beperken van objecten en beplantingen in de publieke ruimte

In de publieke ruimte tussen de kerk en de gewestweg zijn veel objecten aanwezig; paaltjes, zitbanken, monumenten... In onderstaand beeld worden deze elementen uitgelicht. Naast objecten zijn ook veel beplantingen aanwezig. Verschillende soorten bomen en struiken komen er voor.

Bij elk object zouden volgende vragen kunnen worden gesteld:

- Is het object nodig?

*Bijvoorbeeld: De hekjes om te verhinderen dat er geparkeerd wordt. Misschien kunnen deze weg? Of kan de verharding vervangen worden door beplanting of gras (eventueel met hoge borduur) zodat hier niet meer geparkeerd wordt?*

- Kan het eventueel op een andere plaats neergezet worden?

*Bijvoorbeeld: De monumenten. Kunnen één of meerdere monumenten verplaatst worden? Misschien biedt het gemeentepark plekje die geschikt zijn voor een monument?*

- Is de vormgeving van het object passend in de omgeving? Draagt het bij aan de beeldwaarde van de publieke ruimte?

*Bijvoorbeeld: De bushalte. Misschien kan deze vervangen worden door een beter vormgegeven alternatief?*



FOTO MET UITLICHTING VAN OBJECTEN IN DE PUBLIEKE RUIMTE



MONUMENTEN ROND DE KERK: DOOR DE VEELHEID KOMEN DEZE NIET (GENOEG) TOT HUN RECHT IN DE PUBLIEKE RUIMTE

## 2.2. GROENE RUIMTES PALEND AAN DE REUTELBEEK

### 2.2.1. Te versterken kwaliteiten

De openheid van de ruimtes palend aan de Reutelbeek is een grote kwaliteit. Het open houden van deze ruimtes is de belangrijkste richtlijn naar de toekomst toe. Dit niet alleen omdat deze open ruimtes in het dorp aangenaam zijn voor de inwoners, maar ook omdat dit het dorp klimaatbestendiger maakt: in de open ruimtes kan water infiltreren of gebufferd worden, open ruimtes zorgen ook voor verkoeling...

De huidige invulling met de weiden en de boomgaard is zeer waardevol. Het landschap is midden in het dorp aanwezig, en de appels van de boomgaard zijn ter plaatse te koop. De huidige invulling kan bestendig worden. Mocht hier op termijn toch verandering in komen, dan zijn er veel opties: landbouw (met korteketenvoorziening), landbouw in combinatie met natuur, natuur in combinatie met recreatie... Of waarom geen bloemenveld waar omwonenden zelf bloemen kunnen plukken volgens het principe van CSA (community supported agriculture)? Mogelijkheden genoeg!



DE AANWEZIGE OPEN RUIMTE, GROTENDEELS IN PRIVATE HANDEN, IS ZEER WAARDEVOL VOOR HET DORP. DE HUIDIGE INVULLING KAN BEHOUDEN BLIJVEN.



MOGELIJKHEDEN OM DE OPEN RUIMTE IN DE TOEKOMST EVENTUEEL OP ANDERE VLAKKEN TE BENUTTEN

Twee aspecten vergen aandacht naar de toekomst toe: het verankeren van de open ruimtes in het dorp en het integreren van het kerkhof in het landschap.

### 2.2.2. Ontwerprichtlijnen

#### Kerkhof

In het deel "analyse" werd al aangegeven dat het kerkhof niet goed in het landschap geïntegreerd is. Hieronder worden enkele richtlijnen meegegeven om die integratie te verbeteren.

- Omranding van het kerkhof

Het kerkhof wordt op vandaag omrand door verschillende soorten hagen. Het gaat vaak over strak geschoren, uitheemse, groenblijvende hagen. Om beter aan te sluiten bij de groene omgeving met een zeker landschappelijk karakter, wordt beter gekozen voor een gemengde, streekeigen haag.



VOORBEELD GEMENGDE HAAG

- Van kiezel naar gras

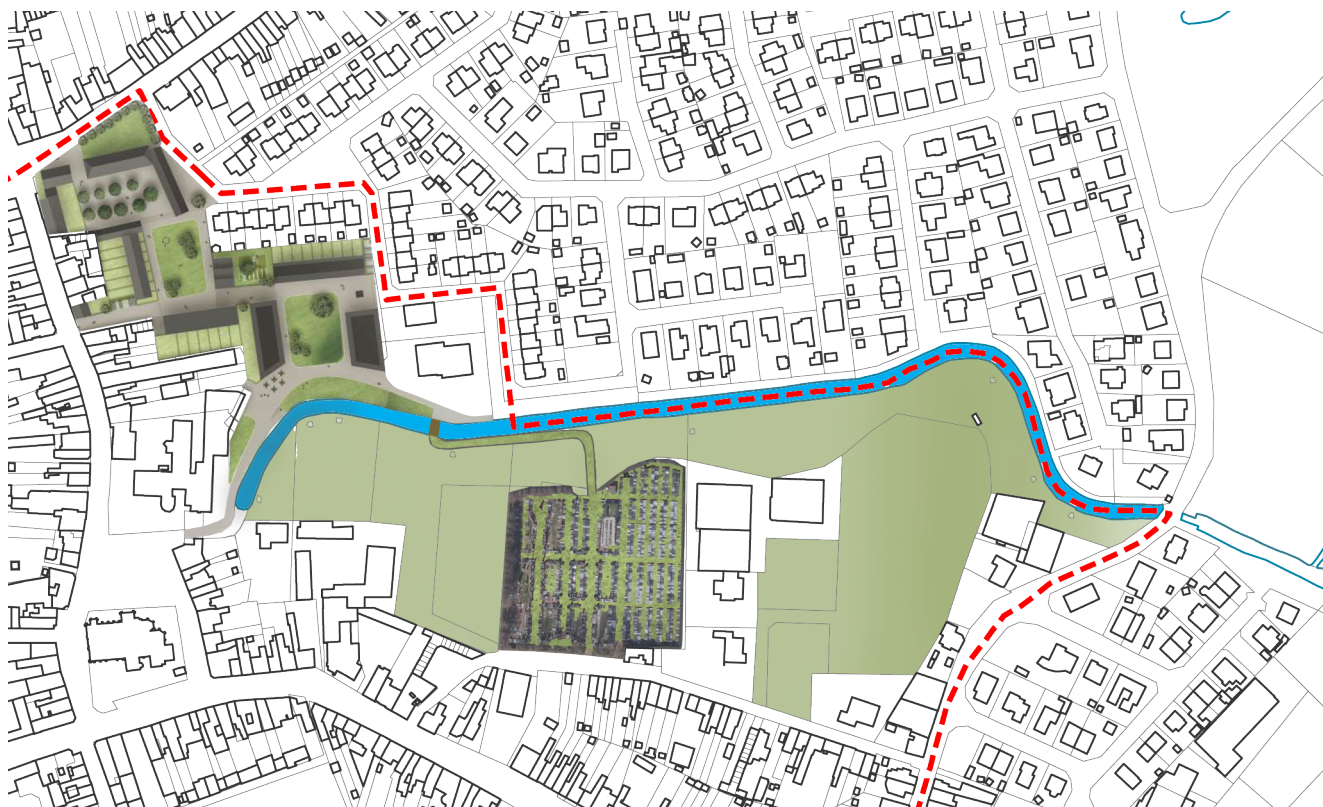
Op vandaag bestaan de paden in het kerkhof uit oranjekeurig kiezel. Dit contrasteert met de groene weilanden die rond het kerkhof liggen. Er zou kunnen worden overwogen om de paden te ontharden en in te zaaien met gras. Hiermee wordt een geheel ander beeld verkregen. Nadeel is natuurlijk dat dit meer onderhoud vergt.



REFERENTIE: HERAANLEG KERKHOFF IN BERLAAR (BOVEN: VÓÓR, ONDER: NA)

### Verankeren van de open ruimtes in de kern

De aanwezige open ruimtes kunnen op een betere manier verankerd worden in de kern van het dorp. Een andere aanleg van de Sint-Denijsplaats kan hiertoe bijdragen. De open ruimte ten oosten van de Sint-Denijsplaats is van west naar oost gemeten bijna een halve kilometer lang, waarbij er geen doorsteken zijn van noord naar zuid. Eén noord-zuidverbinding zou deze open ruimte toegankelijker kunnen maken. Ter hoogte van de herontwikkeling van de omgeving "Beselarestraat" zou een voetgangersbrugje kunnen worden aangelegd zoals ook in het BPA Kerkplein-uitbreiding werd voorzien, met daarop aansluitend een pad richting het kerkhof. Mocht het kerkhof heringericht worden waardoor dit een groene omgeving wordt, kan het pad door het kerkhof lopen richting de Kerkhofstraat. Met deze verbinding ontstaan nieuwe mogelijkheden voor omwonenden om naar de andere kant van het dorp te wandelen of een kleine wandeling te maken.



## 2.3. STATIGE VERBINDINGSWEGEN

### 2.3.1. Te versterken kwaliteiten

De dorpskern van Geluwe, met name de statige verbindingswegen, zijn van culturele, historische en/of esthetische waarde. De statige verbindingswegen vormen de hoofdaders van het centrum van Geluwe. De bebouwing is dan ook beeldbepalend voor de beleving van het centrum.

Het actieplan bouwkundig erfgoed van de gemeente geeft aan welke panden te behouden zijn vanwege hun historische en erfgoedkundige waarde.

Het behoud van de waardevolle historische panden is het uitgangspunt, doch rekening houdend met de mogelijkheden voor een kwalitatief gebruik/herbestemming en de eventuele noodzaak voor aanpassingen en/of toevoegingen conform hedendaagse normen.

Indien een pand weinig tot niet bijdraagt aan de beeldkwaliteit van het straatbeeld en aldus weinig historische, architecturale, artistieke of stedenbouwkundige waarde heeft dient behoud niet te worden nagestreefd. Nieuwe projecten en verbouwingen kunnen worden ingevuld volgens onderstaande ontwerprichtlijnen. De ontwerprichtlijnen worden geïllustreerd aan de hand van de Sint-Denijsplaats.

### 2.3.2. Ontwerprichtlijnen voor bebouwing (nieuwbouw of verbouwingen)

#### 1. Algemeen: samenhang in het straatbeeld

Bij de realisatie van een nieuwbouwproject of een gevelrenovatie moet men aandacht hebben voor de bestaande bebouwing in het straatbeeld. De uiterlijke kenmerken van het gebouw moeten in harmonie zijn met dit straatbeeld.

Algemeen geldt dat men bij een nieuwe invulling of renovatie het straatbeeld als referentie neemt voor wat betreft volgende kenmerken:

- Het maximaal te bouwen volume
- De perceelsbreedte
- De maximale bouwhoogte
- Het dakvolume
- De bouwdiepte

#### SINT-DENIJSPLAATS

##### Homogene bouwvolumes



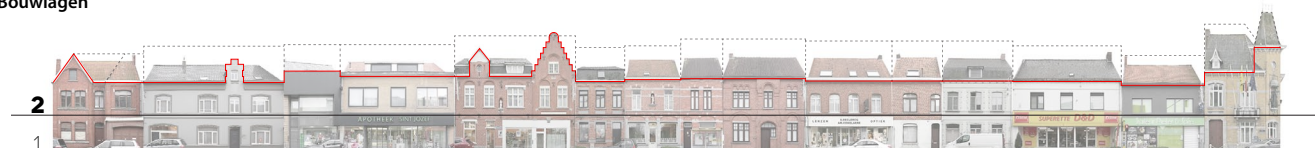
##### Locuswaarde



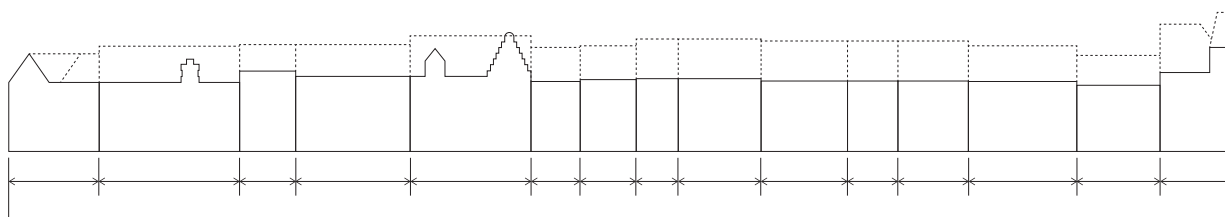
HOGE LOCUSWAARDE

HOGE LOCUSWAARDE

##### Bouwlagen



##### Historische perceelsbreedte



Hieronder worden algemene regels aangegeven voor wat betreft de kroonlijsthoogte, dakvorm en de perceelsbreedte. Deze moeten in de lijn liggen van de omringende bebouwing in de straat. De aanwezigheid van een afwijkende bebouwing is op zich geen voldoende motivatie om af te wijken van het globale straatbeeld.

- Dakvorm

Hellend dak en/of mansardedak

- Kroonlijsthoogte

De kroonlijst en de nok moet zich op dezelfde hoogte bevinden om een coherent straatbeeld te verkrijgen. Het aantal bouwlagen bedraagt 2.

- Perceelsbreedte

Om de schaal van de historisch gegroeide bebouwing te vrijwaren moeten de originele perceels- en gevelbreedte gerespecteerd worden. Bij samenvoeging van percelen moet de schaal en maatvoering van de oorspronkelijke bebouwing in het ontwerp worden gearticuleerd, in overeenstemming met de oorspronkelijke perceels- en gevelbreedtes, waarbij de bestaande/historische perceelstructuur zichtbaar blijft.

- Bouwdiepte

De diepte van de bestaande en de aanpalende bebouwing wordt als referentie genomen, rekening houdend met de perceelsdiepte en kwaliteit van de bebouwde en niet-bebouwde ruimte.

## 2. Gevelritmering

Er moet voldoende aandacht gaan naar de verhoudingen van de gevelopeningen en raamverdelingen bij een inpassing van een nieuw gebouw in een bestaande context of aanpassingen aan een bestaand gebouw. De bebouwing in de straat wordt gekenmerkt door een verticale geleding/ritmering. Bij renovaties of nieuwbouw moet deze geleding en ritmering gerespecteerd worden. De positionering, afmetingen en verhoudingen van de gevelopeningen moeten passend zijn binnen het straatbeeld. Ramen worden op een logische manier gepositioneerd en zijn eerder vertikaal dan horizontaal.

## 3. Gelijkvloerse invulling

Het straatbeeld wordt in grote mate bepaald door de invulling van de gelijkvloerse verdieping. Een volledig gesloten gelijkvloerse verdieping is niet wenselijk. Garagepoorten worden in de mate van het mogelijke beperkt. Indien deze toch worden geplaatst, moeten ze kwalitatief geïntegreerd worden in het ontwerp. Winkelpuien dienen zo geconcipieerd te worden dat er voldoende samenhang ontstaat tussen de gelijkvloerse en bovenliggende verdiepingen. De ritmering dient in relatie te staan tot de heersende geleding in het straatbeeld. Bij verbouwing van historische panden zal de originele geleding gerespecteerd worden bij het creëren van etalages.

### Dakvorm



### Verticale geleding



### Winkelpuien



GEEN SAMENHANG TUSSEN GELIJKVLOERSE EN BOVENVERDIEPINGEN



SAMENHANG TUSSEN GELIJKVLOERSE EN BOVENVERDIEPINGEN



#### 4. Publiciteit

Publiciteit mag geen afbreuk doen aan de architecturale kwaliteit van de gevel. Daarom dient dit ook zo sober mogelijk te worden gehouden. Bij voorkeur wordt publiciteit geïntegreerd in de ramen of worden blokletters aangebracht op de gevel.

#### 5. Architecturale uitwerking

- Dakuitbouw/dakkapellen

Indien deze mooi geïntegreerd zijn in de architecturale uitwerking van het gebouw zijn dakuitbouwen en dakkapellen beperkt mogelijk. Bijkomende dakuitbouwen en dakkapellen bij verbouwingen van waardevolle panden dienen in harmonie te zijn met de historische elementen van het gebouw.

- Erkers/balkons/uitkragende terrassen

Indien deze geïntegreerd worden in een kwalitatieve architecturale uitwerking van het gebouw zijn erkers, balkons en uitkragende terrassen beperkt mogelijk in harmonie met het straatbeeld.

#### 6. Materialisatie en kleurgebruik

Het gebruik van metselwerk wordt vooropgesteld. Bij de keuze van de materialisatie en het kleurgebruik staat de samenhang met de omringende bebouwing voorop. Bij het renoveren of verbouwen van historische panden wordt bij voorkeur hetzelfde materiaal gebruikt als voordien. Indien mogelijk worden waardevolle gevels hersteld in hun historisch correcte uitzicht. Er moet ook aandacht zijn voor het buitenschrijnwerk, zodat dit geen afbreuk doet aan de architecturale en historische waarde van het pand en het straatbeeld.

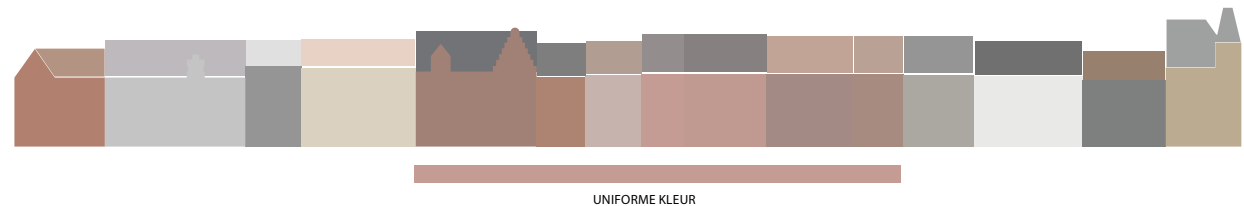
Het kleurgebruik in de gevels mag geen afbreuk doen aan de homogeniteit van het straatbeeld. Een aaneengesloten blok met eenheid in kleuren kan niet doorbroken worden (zie voorbeeld).

#### 7. Technieken

Zonnepanelen, zonnecollectoren, technische installaties (o.m. aircotoestellen) en technische verdiepingen kunnen alleen maar als ze op een architecturaal verantwoorde manier geïntegreerd zijn in het ontwerp en de homogeniteit van het straatbeeld niet aantasten. Ze kunnen geenszins aanleiding geven tot een hogere kroonlijst- of bouwhoogte.

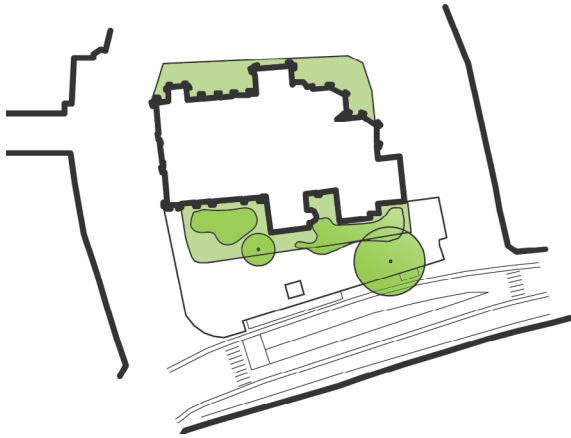
Voor historisch waardevolle panden moet extra aandacht gaan naar de integratie van duurzaamheidselementen en technieken met behoud van historisch karakter van het gebouw en zonder aantasting van belangrijke historische elementen.

Kleurgebruik

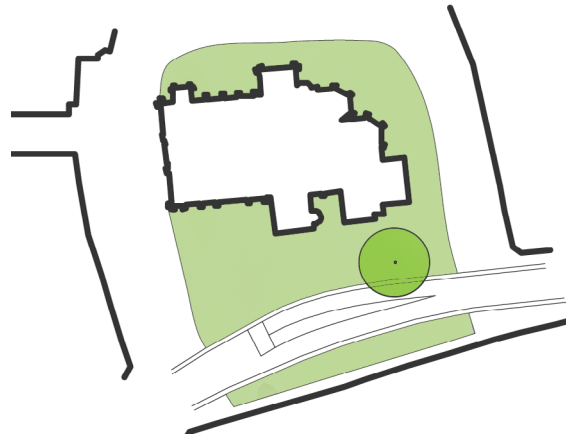


### 2.3.3. Ontwerpcriteria voor publieke ruimte

De statige verbindingswegen zijn gewestwegen. Een verkeerskundige inrichting van deze wegen, met belijningen, verkeerslichten... is nu eenmaal een gegeven. Op vandaag is een smal fietspad aanwezig. Mocht de gewestweg opnieuw aangelegd worden, is dit een aandachtspunt. Om de beeldkwaliteit van het dorp te ondersteunen, zou het gedeelte van de N8 voor de kerk anders kunnen worden aangelegd.



SCHETSMATIGE WEERGAVE HUIDIGE SITUATIE



SCHETSMATIGE WEERGAVE MOGELIJK TOEKOMSTSCENARIO

## 2.4. DORPSE CLUSTERS

### 2.4.1. Te versterken kwaliteiten

De dorpse clusters hebben zich door de jaren heen gevormd rondom de assen van de statige verbindingswegen. Ze staan in contrast met de verbindingswegen vanwege hun kleinschaliger karakter.

De kwaliteiten van deze straten manifesteren zich vooral op de overgang tussen de publieke en private domeinen. Deze overgangen zijn gradueel, informeel en rafelig. Ze worden steeds opnieuw geïnterpreteerd in de interactie tussen de mensen die er mee te maken hebben. Niet de abstracte objectieve regel, maar het subjectieve primeert.

De ontwerprichtlijnen voor nieuwe invullingen in deze straten zijn van minder strikte aard als van de statige verbindingswegen. Het uitgangspunt is: zoek naar aansluiting bij de bestaande context, imiteer niet, maar vermijd contrast.

### 2.4.2. Ontwerpcriteria voor bebouwing (nieuwbouw of verbouwingen)

#### Algemene inpassing in het straatbeeld

Nieuwbouwprojecten en gevelrenovaties hebben aandacht voor de bestaande omringende bebouwing, integreren zich in de historische context en versterken de gewenste beeldkwaliteit van de zone. Er wordt zorg gedragen voor de eenheid van het straatbeeld. De uiterlijke kenmerken van het gebouw zullen in harmonie zijn met het straatbeeld met elk hun eigen karakteristieke kenmerken.

De verordening van de stad Wervik geeft een aantal principes aan die de kwaliteit van het straatbeeld ten goede komen. Deze principes worden niet herhaald in dit beeldkwaliteitsplan. Hieronder worden een aantal aandachtspunten die karakteristiek zijn voor de dorpse straten aangehaald.

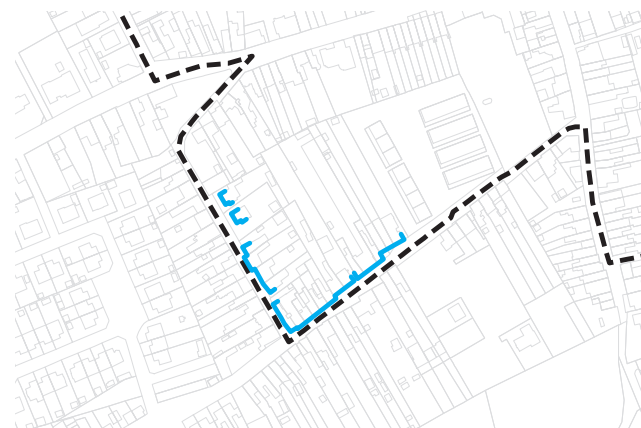
#### Volume bebouwing

De bebouwing in de straten van de dorpse clusters bestaat voornamelijk uit een mix van gebouwen met één à twee verdiepingen onder een hellend of mansardedak. De bebouwing met 2 verdiepingen primeert. Om het kleinschalig karakter van de straten te behouden zal de hoogte van een nieuwe invulling de twee verdiepingen en een dak niet overschrijden. Bij voorkeur wordt deze voorzien van een hellend/ mansardedak. Naastgelegen bebouwing kan onderling afwijken in hoogte. Om geen groot contrast in schaal te veroorzaken krijgt het individuele pand de voorkeur boven collectieve bouwblokken.

#### Rooilijn

De rooilijn in de dorpse straten wordt niet altijd consequent gevolgd. Op die manier ontstaat een variatie in de onderlinge schikking van de panden. Deze schikking creëert een vorm van permeabiliteit in de gevelwand van de straat, licht kan doordringen en zichtlijnen ontstaan. In de context van de dorpse clusters wordt de rooilijn niet gezien als een verplichte ononderbroken gevellijn. Het blijft wel een harde grens die door bebouwing niet overschreden mag worden. De bebouwing kan afwijken van de rooilijn en terugspringen ten opzichte van de naburige bebouwing. De teruggetrokken bebouwing creëert extra ruimte voor het publieke/collectieve van de straat.

#### BOUWLAGEN



KLEINE WERVIKSTRAAT  
DE BEBOUWING SPRINGT HIER TERUG TEN OPZICHTE VAN DE ROOILIJN.



LOURDESSTRAAT  
DE BEBOUWING VORMT EEN DUIDELIJKE LIJN. TERUGSPRINGEN VAN DE ROOILIJN IS NIET WENSELIJK.

### Materialisatie en kleurgebruik

De kwaliteit van de dorpse clusters ligt hem in de eenheid in de verscheidenheid. Het is belangrijk dat de nieuwe invulling aansluit bij de materialen van naburige gebouwen. De dorpse clusters verdragen meer afwijking dan de statige verbindingswegen. Doch mag het onderlinge verband van de gebouwen niet verloren gaan.

Indien er te veel naastgelegen serie bebouwing voorkomt in de straat zal de eigenheid van de straat verloren gaan. Eigenheid binnen de eenheid van de bebouwing dient te worden gestimuleerd.

Het materiaalgebruik is bij voorkeur kleinschalig. Het kleurgebruik mag niet in contrast staan met het straatbeeld.

## 2.4.3. Richtlijnen publiek domein

### Geveltuintjes

Er zijn reeds enkele initiatieven van bewoners die de overgangsruijtte tussen de woning en het publiek domein aankleden met beplanting of decoratie. Deze initiatieven zorgen voor een aangename, kleurrijke omgeving, die ook dorps aandoet. Extra groen produceert bovendien zuurstof en vangt fijn stof uit de lucht. Ook bijen, vogels en andere insecten voelen zich thuis in gevelgroen, waardoor de biodiversiteit van de bebouwde omgeving ook verhoogt.

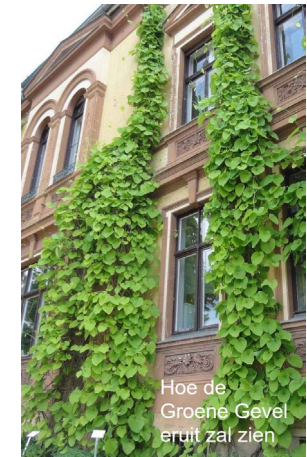
De stad kan geveltuintjes actief aanmoedigen. Zo zijn er gemeenten die op vraag enkele stoeptegels komen verwijderen. Andere gemeenten reiken een premie uit als inwoners een geveltuintje aanleggen. De gemeenten Leuven en Herent geven bijvoorbeeld een premie van 25 euro. De inwoners moeten uiteraard wel toelating vragen aan de gemeente.

### Inrichting van de straten

De straten in de dorpse clusters bestaan vaak uit verhoogde trottoirs, scheidingsselementen en verkeersborden. De verharding is in groten getale aanwezig. Nochtans is de verkeersfunctie in deze straten niet de enige functie: deze dorpse straten zouden ook uitnodigend moeten zijn voor voetgangers, of inwoners die een praatje willen maken met de bureu.

Meer nog dan de bebouwing bepaalt het straatvlak zelf de sfeer in de dorpse clusters. In een goede dorpstraat is niet de rijbaan maar de totale visuele ruimte, dus met inbegrip van de straatwanden, ontworpen. Scherpe onderscheidingen tussen rijbaan en de rest van de openbare ruimte benadrukken te veel de verkeersfunctie. Snij het profiel niet toe op aparte banen voor autoverkeer en anderen, maar ontwerp het op gelijkwaardig gebruik door allen. Om het dorpse karakter van deze straten te benadrukken kan men opteren om in de dorpse clusters dezelfde verharding te voorzien. Het grootste deel van de straten is reeds verhard met betonklinkers. Daarom wordt voorgesteld om in alle dorpse straten betonklinkers te hanteren. Belangrijk hierbij is dat het kleurenpalet complementair is met de roodbruine gevels. Grijs en beige betonklinkers zijn hiervoor mogelijk.

Op plaatsen waar het wegprofiel geen ruimte laat voor alle weggebruikers dient te worden overwogen om geen voetpad te voorzien. De straat laat dan op die manier ruimte voor dubbelgebruik.



EFFECT VAN GEVELTUINTJES: VOOR EN NA



REFERENTIE: 11<sup>DE</sup> JULILAN KORTRIJK



REFERENTIE: KOUTERSTRAAT KUURNE

### ZUIDSTRAAT



SCHETSMATIGE WEERGAVE HUIDIGE SITUATIE



SCHETSMATIGE WEERGAVE MOGELIJK TOEKOMSTSCENARIO



HUIDIGE SITUATIE  
DORPSE CLUSTERS



MOGELIJKE SITUATIE NA  
PLAATSING EXTRA GROEN EN  
GEVELTUINTJES

### 3. ELEMENTEN IN DE PUBLIEKE RUIMTE

De elementen in de publieke ruimte spelen een belangrijke rol bij de creatie van een uniform beeld van de gemeente Geluwe. Onderling dienen deze elementen een coherentie te vormen om bij te dragen aan de beeldkwaliteit. Belangrijke criteria bij de keuze van de elementen zijn:

- onderhoudsvriendelijkheid
- beeld- en ruimtestructurerend vermogen
- vandalismebestendigheid
- duurzaam en vochtbestendig

#### 3.1. BESCHRIJVING BESTAANDE ELEMENTEN

Om een coherent beeld te creëren worden de bestaande elementen geanalyseerd. Vervolgens volgen enkele richtlijnen om een eenheid in de openbare ruimte te realiseren.

##### 3.1.1. Afbakeningselementen

Als afbakeningselement worden standaard paaltjes gebruikt. Er is een grote variatie aan vormen en stijlen waarneembaar in de publieke ruimte. Sommige exemplaren hebben reeds dezelfde kleur maar verschillen van model.

De concrete toepassing van een bepaald model is afhankelijk van het karakter van de betreffende ruimtes, de functionele randvoorwaarden en de beschikbare ruimte. Er wordt voorgesteld 2 modellen te hanteren. De houten paaltjes worden toegepast op alle plaatsen die geen specifiek karakter hebben zoals woonwijken, woonstraten, lokale pleinen, enz... Op sommige plaatsen storen de houten paaltjes. Hun harde functionele uiterlijk is moeilijk verzoenbaar met historische omgevingen zoals de kerkomgeving. In dit soort situaties wordt gewerkt met een klassieke vormgeving. Dit model is reeds terug te vinden in het centrum en kan verder gebruikt worden.

Naast de paaltjes, als belangrijk systeem van afbakening, worden ook andere afbakeningselementen toegepast: kleine paaltjes. Het is belangrijk dat deze een eenvoudige functionele vormgeving hebben. Ze zijn in de mate van het mogelijke onopvallend en ze worden in de publieke ruimte zo logisch en functioneel mogelijk opgesteld.

Afschermingselementen hebben als doel de (voetgangers)stromen af te leiden en te beschermen. Ze verhinderen dat verkeersstromen elkaar gaan kruisen.





### 3.1.2. Zitbanken

De bruine metalen zitbank is de meest toegepaste zitbank op het grondgebied van de gemeente. Deze zitbank is onderhoudsvriendelijk maar minder comfortabel om op te zitten. Er zijn twee soorten houten banken te vinden in de openbare ruimte. Er is één model te vinden in het gemeentepark en het andere model is toegepast langs de openbare weg. Buiten het centrum zijn ook sporadisch kunststoffen banken toegepast. Er wordt voorgesteld twee types banken te voorzien gelinkt aan de locatie. Wat betreft de groenzones en parken wordt er geopteerd voor een houten bank met stalen frame. Deze integreert zich in de omgeving en heeft een low-profile uitstraling. Voor de centrumstraten en langs de openbare weg kan een metalen onderhoudsvriendelijke bank gekozen worden.



### 3.1.3. Afvalbakken

Voor het volledige grondgebied van de gemeente wordt geopteerd voor afvalbakken die kunnen worden bevestigd op verticale constructies. De meeste vuilbakken die reeds aanwezig zijn, hangen aan een verticale constructie. Er dient aandacht te worden besteed aan het kleurgebruik van de bakken. Momenteel is er een bonte verzameling aan kleuren van vuilbakken aanwezig. Aangeraden wordt een neutrale, onopvallende kleur te hanteren voor alle vuilbakken.

Enkel in specifieke publieke ruimtes zoals een kerkplein, markt... zijn specifieke afvalbakken van toepassing. Deze vuilbakken zijn eenvoudig maar hebben een kwalitatieve vormgeving. Ze worden best gekozen in functie van algemene vormgeving van plek en in combinatie met het andere straatmeubilair.



### 3.1.4. Verlichting

De sfeer van het dorp bij het vallen van de avond wordt bepaald door de verlichting. Met name in de winterperiode speelt de verlichting een belangrijke rol in het dagelijks leven van de bewoners. Ze heeft als doel het degelijk functioneren van de activiteiten bij duisternis.

Uitgangspunten bij de keuze van verlichtingstypes zijn:

- het garanderen van een efficiënt en veilig gebruik van de publieke ruimte
- het creëren van een aangename nachtelijke sfeer
- het ecologisch verantwoord omgaan met licht, namelijk het beperken van de lichtvervuiling
- vandalismebestendigheid
- onderhoudsvriendelijke constructie



Op het grondgebied zijn er twee groepen verlichting te onderscheiden: de functionele en decoratief functionele. Het grootste deel van de verlichting bestaat uit functionele verlichtingsarmaturen. De functionele basisverlichting is vooral voorzien langs de gewestwegen. Deze zijn best vlakstralers en zijn onderhevig aan bepaalde regelgeving. Er zijn verschillende modellen in omloop. Indien deze dienen te worden vervangen kan men opteren één model overal te hanteren.

Het marktplein en rondom de kerk zijn er kleinschalige functioneel decoratieve armaturen voorzien. Deze bepalen mee de sfeer van het plein. Wat betreft de decoratief functionele armaturen werden er ook verschillende modellen toegepast o.a in het gemeentepark, het kapittelplein, markt... . Deze modellen dragen bij tot de beleving van de plaats. Er kan geopteerd worden één type armatuur toe te passen op de bijzondere plekken.

### 3.1.5. Schuilhuisjes De Lijn

Standaard wordt het schuilhuisje door De Lijn geplaatst. Deze worden onafhankelijk van de context geplaatst. De module is vrij eenvoudig en bestaat uit een betonplaat met glaswanden en dak. De gele kleur is duidelijk aanwezig. Elk schuilhuisje is voorzien van verlichting, zitbank en 2 infopanelen. Optioneel komen daar nog een afvalbak en fietsrek bij.

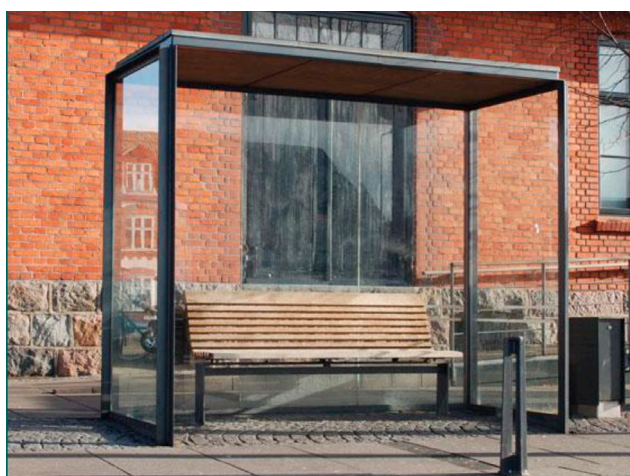
Dit type van schuilhuisje wordt voor een groot deel door De Lijn en het Vlaams Gewest gesubsidieerd (75%) en onderhouden.

Heel vaak worden de schuilhuisjes achteraf geplaatst. Hierdoor ontstaan vreemde materiaalcombinaties: beton op kasseien, nieuwe tegels naast gepatineerde tegels... Bovendien vloekt het kleurgebruik van De Lijn vaak met de context waardoor combinaties van geel, groen en rood ontstaan. De twee schuilhuisjes in het centrum van Geluwe zijn erg beeldbepalend. Ze staan centraal voor de kerk gepositioneerd en conflicteren met de context.

Naast de gesubsidieerde schuilhuisjes kan men ook zelf een schuilhuisje laten ontwerpen en bouwen. Eigen ontwerpen worden voor 75 procent gesubsidieerd, met een maximum van 11.205,00 Euro.



HUDIGE SITUATIE SCHUILHUISJES CENTRUM GELUWE



REFERENTIE: ONTWERPEN SCHUILHUISJE, HEUVELLAND  
BURO VOOR VRIJE RUIMTE

### 3.1.6. Andere elementen

In het centrum voor de kerk staan er verschillende elektriciteitskasten verspreid over het plein. Deze kasten zijn een storend element in het centrum van Geluwe. Men kan opteren deze kasten te clusteren op een minder beeldbepalende locatie. Dit is geen eenvoudige noch economische onderneming.

De stad Leuven heeft er voor gekozen deze bakken op te smukken met artistieke tekeningen. Deze bakken zijn verspreid over het grondgebied en vormen een buitenmuseum.



HUIDIGE SITUATIE CENTRUM GELUWE: ELEKTRICITEITSBAKKEN



REFERENTIE: ARTISTIEKE TRANSFORMATIE ELEKTRICITEITSBAKKEN, KUNSTBAKKEN – VZW STRAATBEELD LEUVEN

### 3.1.7. Samenvatting

Indien bovenstaande elementen worden toegepast zal het straatbeeld van Geluwe deze sfeer meekrijgen.

Sint-Denijsplaats + statige verbindingswegen



Dorpse clusters  
Groene structuren



## 4. STRATEGISCHE SITES VOOR DE TOEKOMST

Twee sites, die op vandaag in private of semi-publieke handen zijn, worden geselecteerd omdat ze potenties in zich dragen om in de toekomst de beeldkwaliteit en de algemene leefbaarheid van het dorp Geluwe te verhogen.

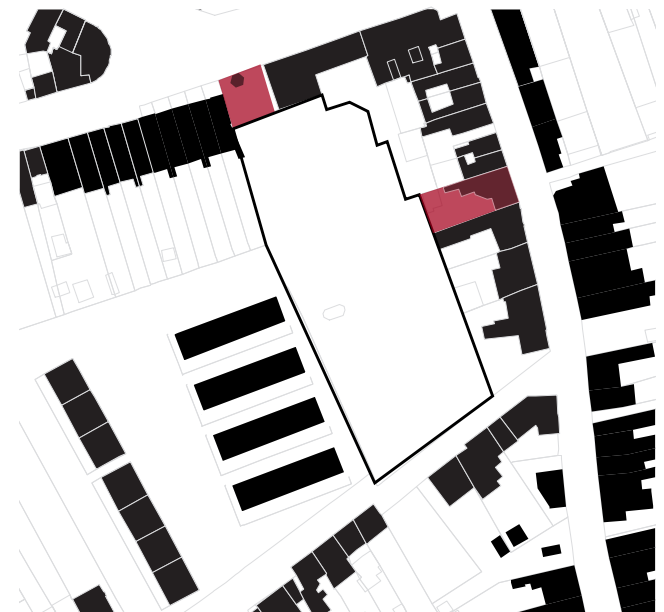
Het gaat om volgende sites:

- Een gedeelte van de tuin van de Brouwerswoning (2)
- De hoeve langs de Vrouwstraat aansluitend op het openruimtegebied langs de Reutelbeek (3)



### 4.1.1. Tuin Brouwerswoning

Het perceel waar de brouwerswoning gelegen is, strekt zich uit van aan de N8 tot aan de Kleine Wervikstraat. Op het perceel zijn oude bomen aanwezig, waaronder eiken en platanen. De tuin heeft een diepte van ongeveer 100 m. Als de stad extra groen wil creëren in Geluwe, dan biedt deze plek bijzondere potenties. Er zou kunnen worden onderhandeld om het achterste gedeelte van de tuin aan te kopen. Om deze potentiële nieuwe groene ruimte voor het dorp te verankeren in het dorp, worden idealiter enkele doorsteken gemaakt naar deze groene ruimte. De vrije ruimte naast de brouwerswoning, alsook het perceel tegenover de Zuidstraat, zouden hiertoe kunnen worden gebruikt.



TOEKOMSTSCENARIO: SITES TE VERWERVEN

#### 4.1.2. Het hof van Geluwe

Centraal gelegen in Geluwe bevindt zich het hof van Geluwe. Deze locatie was vroeger het middelpunt van Geluwe. Het centraal bestuur van de gemeente lag in het hof van Geluwe, er werd recht gesproken en openbare zittingen gehouden. Op de ferrariskaart is het hof ook duidelijk weergegeven. De originele hoeve is verdwenen maar de huidige vierkantshoeve speelt ook zijn rol in het landschap. Ze refereert terug naar de geschiedenis van de omgeving. Vanuit het centrum zit de hoeve ingekapseld in bebouwing. Vanuit het open gebied is het een ankerpunt in het landschap.

Als de situatie zich aandient heeft de hoeve veel potenties tot herbestemming. Door haar vorm en locatie in het centrum leent de vierkantshoeve zich uitstekend voor een cohousingproject. De bebouwing omsluit zich rond een pittoreske binnenkoer met Treurwilg. De site en de specifieke woonvorm zou een duidelijke manier van kwalitatieve kernverdichting kunnen vormen. Een cohousingproject betekent het behoud van configuratie van de gebouwen alsook een kwalitatieve manier van wonen in een mooie omgeving.

Een goed voorbeeld van een dergelijk project is de vierkantshoeve Ter Beemt in Zingem. Het bekende dorpsgezicht is gelegen aan de rand van de Vlaamse Ardennen. Het pand uit 1730 is beschermd en werd gerestaureerd met duurzame technieken en materialen. De vierkantshoeve bestond oorspronkelijk uit een herenhoeve, jeneverstokerij, wagenhuis, schuren en stallen. De hoeve kreeg een nieuw leven dankzij zeven enthousiaste gezinnen die de handen in elkaar sloegen.



HET HOF VAN GELUWE OP FERRARISKAART  
1771-1778



HET HOF VAN GELUWE: HUIDIGE SITUATIE



REFERENTIE COHOUSING IN HOEVES: VIERKANTSHOEVE TER BEEMT, ZINGEM

